

mérés.info

A Mérés-értékelési Osztály hírei

2010. szeptember



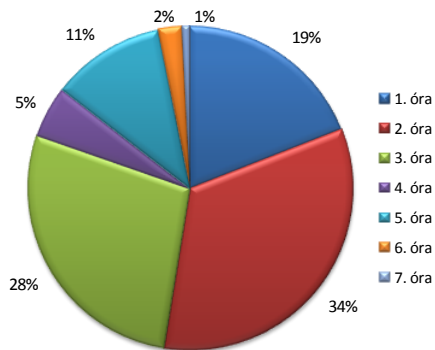
A mérések órája és a teljesítmények kapcsolata¹

A fővárosi mérésben résztvevő iskolák mind a bemeneti, mind a követő mérésnél egységes útmutató szerint járnak el a mérések lebonyolítása során mikor a kijelölt három, esetleg négy nap közül az intézményi lehetőségek alapján választanak. Az útmutatóban a mérésekre az 1-2. órát javasoljuk, mint optimális időpontot.

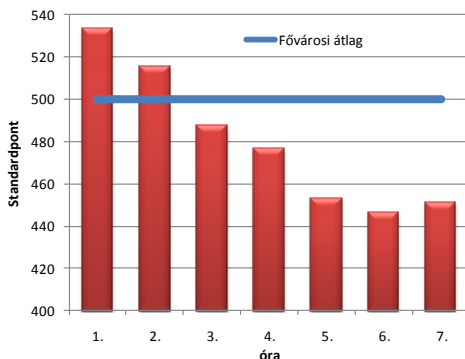
Felvetődött annak a vizsgálatnak a lehetősége, hogy a mérésekről készült jegyzőkönyvek egyes adatait -, mint a mérés napja és órája - a mérési eredményekkel kapcsoljuk össze. A könyvtárhasználati ismeretek követő mérés adatainak feldolgozása során került sor először erre a vizsgálatra.

A könyvtárhasználati ismeretek követő mérésénél a tanulók 81 százaléka az első három órában oldotta meg a feladatlapot (1. ábra). A mérés órája szerinti átlagos eredmények között tényleges különbség érzékelhető, az első három órában a teljesítményekben körülbelül félszórásnyi ez az érték (2. ábra).

Az átlagos eredmények mögött képzéstípusonként eltérő teljesítmények húzódnak meg (3. ábra). A tanulók többségét érintő első három órát vizsgálva a gimnáziumi és szakközépiskolai tanulók eredménye ténylegesen különbözik a mérés órája szerint, a szakiskoláknál ez nem tapasztalható.



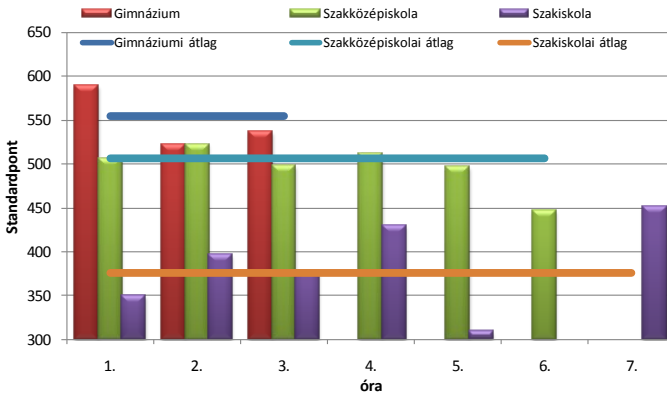
1. ábra. A könyvtárhasználati ismeretek 2010. évi követő mérésében érintett tanulók megoszlása a mérés órája szerint



2. ábra. A 2010. évi könyvtárhasználati ismeretek követő mérés átlagos teljesítményének alakulása a mérés órája szerint

¹Südi Ilona 2010. augusztus 30-i mérés műhelyfoglalkozáson elhangzott előadása alapján



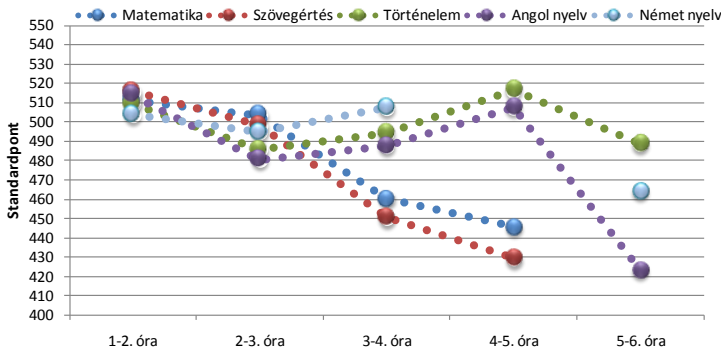


3. ábra. A 2010. évi könyvtárhasználati ismeretek követő mérés képzéstípusonkénti teljesítményének alakulása a mérés órája szerint

Az eddig látott eredmények alapján megállapítható, hogy az intézmények választása komoly felelősséggel jár a végkimenetelt illetően és felmerül a kérdés, hogy ez a bemeneti mérés más területeinél is előfordul-e?

Hasonló módon a jegyzőkönyvek adatainak a tanulói teljesítményekkel történt

összekapcsolását követően a levonható következtetés a könyvtárhasználati ismeretek mérésnél tapasztaltakkal megegyező. A mérés órájának a megválasztása ténylegesen befolyásolja az elért átlagos eredményeket egy terület kivételével, ez pedig a német nyelv (4. ábra).

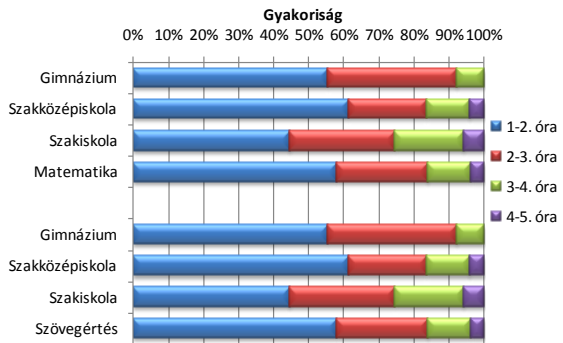


4. ábra. A 2009. évi bemeneti mérés átlagos eredményeinek alakulása a mérés órája szerint

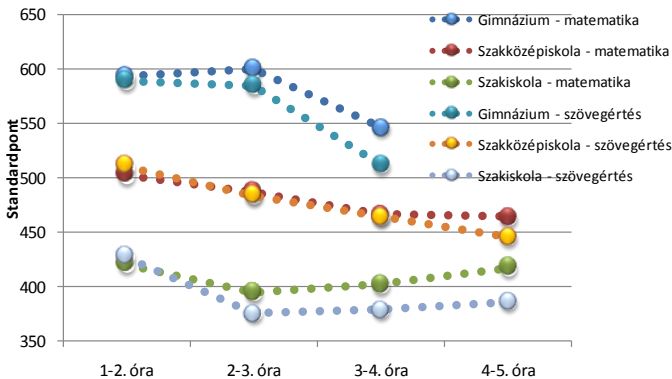


Matematikánál az 1-2. és a 4-5. órai teljesítmény között több mint félszörösnyi, szövegértésnél közel egyszörösnyi a különbség. Történelem és idegen nyelv esetén nem ilyen egyértelmű az óraszám előrehaladtával a teljesítmény csökkenése, de itt is látható a különbség. Részletesebb képet kapunk, ha az adatokat képzéstípusonként is megvizsgáljuk, továbbá megnézzük, hogy a tanulók mekkora aránya érintett az egyes órákban.

A gimnáziumi tanulók 55, a szakközépiskolások 60, míg a szakiskolások közel 45%-a az 1-2. órában, 35-25-30%-uk a 2-3. órában vett részt a matematika és szövegértés mérésben (5. ábra). A szakiskolások közel 20%-a a 3-4. órában oldotta meg a feladatlapokat. A mérés órája szerinti átlagos eredmények alakulását a 6. ábra szemlélteti, ahol a teljesítmények között szignifikáns különbség tapasztalható.



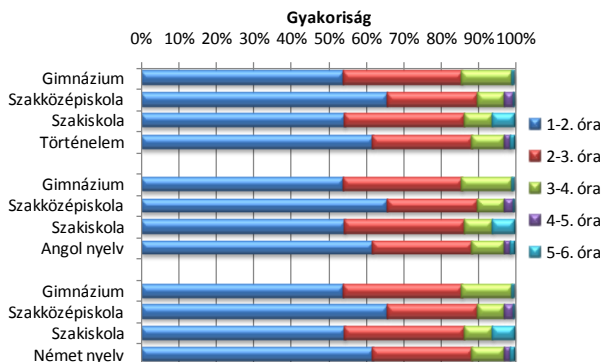
5. ábra. A tanulók megoszlása a mérés órája szerint a 2009. évi matematika és szövegértés bemeneti mérésben



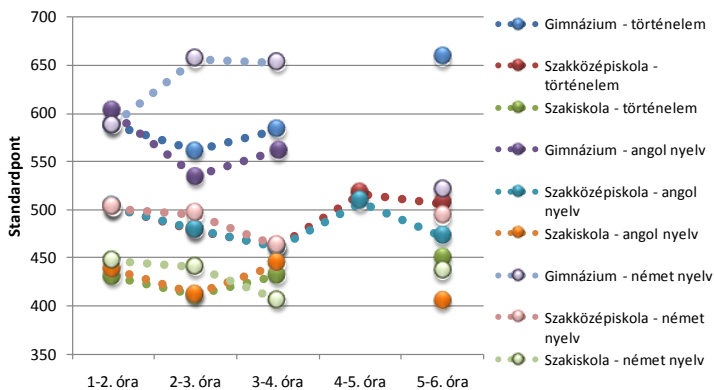
6. ábra. A 2009. évi matematika és szövegértés bemeneti mérés átlagos eredményeinek alakulása a mérés órája szerint



A történelem és idegen nyelvi bemeneti mérésnél a szövegértés és matematika területnél tapasztaltakhoz nagyban hasonló kép tárul elénk (7. ábra). A 2-3. órában a tanulók 25-30%-a oldotta meg a feladatokat és teljesítményük 10 és 60 standardpontnyi értékben marad el a mérőszekőzt az 1-2. órában megoldóktól (8. ábra). A szakközépiskolai német nyelv vonatkozásában azonban tényleges különbségek nem mutathatók ki a különböző időpontban elért teljesítményekben.



7. ábra. A tanulók megoszlása a mérés órája szerint a 2009. évi idegen nyelv és történelem bemeneti mérésben



8. ábra. A 2009. évi idegen nyelv és történelem bemeneti mérés átlagos eredményeinek alakulása a mérés órája szerint



Tekintettel arra, hogy a mérést az iskola szempontjából továbbra is felhasználóbarát módon tervezzük meg, a következőkben sem kívánjuk megkötni az intézmények kezét abban, mely napon és hányadik órában szervezik meg a méréseket. A mérések eredményei és azok összefüggései a lebonyolításuk időpontjával azonban mindenesetre komolyan tekintetbe veendő adalékként szolgálhatnak az intézmények számára az időpont kiválasztásában.



A bemeneti mérés eredményeinek hasznosítása és újrahasznosíthatósága²

Az iskolai nevelő-oktató munka minőségirányításának objektív alapját szolgáló mérési rendszer működését az egyes iskolák IMIP-je szabályozza. Ebben megtalálható, hogy a pedagógiai fejlesztő tevékenység során, mikor, milyen mérések segítségével milyen célból, milyen adatokat gyűjtenek a nevelőtestületek.

A folyamat kezdetén végzett *diagnosztikus* mérés célja az állapotfelmérés, a kiinduló alap látófelvétel felvétele.

A folyamat során végzett *formatív* értékelés eredményeként értékes információt kap tanár és diák arról, hogy a fejlesztés jelenlegi üteme és a befektetett munka mellett reális-e a fejlesztési cél elérésének sikeressége.

A folyamat végén végzett *szummatív* értékelés pedig visszajelzést ad a fejlesztés hatékonyságáról és egyúttal a továbbfejlesztendő, nem optimálisan kialakult vagy rögzült ismeretek, készségek, képességek vonatkozásában is.

A fővárosi bemeneti mérések külső, diagnosztikus mérésnek objektív, megbízható és érvényes adatokkal szolgálnak a tanulók bemeneti kompetenciafejltségét illetően. Az adatokat négy különböző szinten lehet felhasználni, és ugyanezek a szintek egy második körben ugyanezen adatokat újra is tudják hasznosítani.

A *fenntartó* szintjén a bemeneti mérés adatai információt nyújtanak a fővárosi középfokú oktatási rendszerbe lépett tanulók képességeiről általában, továbbá iskolatípus és nyelvtanítás jellege szerinti bontásban. Ez utóbbi két szempont szerinti iskolánként is rendelkezésre áll ez az adat a részletes elemzés mellékleteként.

Az *intézményvezető* számára az iskolajelentés iskolai szintű adatai összevetésre adnak lehetőséget az azonos típusú iskolákba frissen felvett tanulók képességei vonatkozásában csakúgy, mint az iskola egyes belépő osztályainak tanulói képességbeli különbségét illetően.

²Török József 2010. augusztus 30-i mérés műhelyfoglalkozáson ethangzott előadása alapján



A szakmai munkaközösségek az iskolajelentés feladatsztíú adatai alapján egységes vagy differenciáló fejlesztési tervet tudnak kidolgozni számba véve az optimális eredményt biztosító fejlesztőeszközöket és módszereket.

A pedagógus az iskolajelentés item- és osztályszintű adatait felhasználhatja osztály- és tanulószintű fejlesztési stratégia kidolgozására, a fejlesztést hátráltató közös és egyéni hiányosságok megszüntetésének megtervezésére, valamint a konkrét fejlesztés megtervezésére.

A megtervezett fejlesztés végrehajtását, de akár a követő mérést követően vagy a tanulmányokat záró vizsga után is ugyanezek a bemeneti mérési eredmények szintén mind a négy felsorolt szinten újrahasznosíthatóak.

A pedagógus számára az adatok alapot biztosítanak a hiányosságok felszámolása után formatív értékelésre, a fejlesztés végrehajtása után annak hatékonyságának meghatározására, valamint a követő mérés eredményének értelmezésére, egyes összefüggések származásának feltárására.

A szakmai munkaközösségek a követő mérés eredményeinek elemzésekor támaszkodhatnak ezekre az adatokra, mint a végzett fejlesztőmunka kiindulópontjára a követő mérés anticipált eredményétől való eltérés okainak feltárása során, de fel tudják használni a fejlesztés végrehajtása után annak hatékonyságának meghatározására, valamint a fejlesztőeszközök és módszerek hatékonyságának vizsgálatok a fejlesztés alapjának meghatározására.

Az intézményvezető a munkaközösségi szintű fejlesztés hatékonyságának kiindulópontjaként tudja értelmezni a bemeneti mérés eredményeit, melyek figyelembevételével a követő mérés során tapasztalt eredmények alapján javaslattevével élhet



szakmai-módszertani támogatás igénybevételére vagy intézkedési terv készítésére.

A fenntartó számára a bemeneti mérés eredményei az iskolai fejlesztőtevékenység áltáthatóságának egyik mutatójaként, valamint intézkedési terv készítésére való felhíváskor a helyzetet árnyaló tényezőként nyernek értelmezést.

A mérés adatainak hasznosításához és újrahasznosításához tehát a fővárosi oktatási rendszer minden szintjén adódik lehetőség, és tapasztalataink szerint az egyes szinteken egyre bővül azoknak a köre, akik ezzel a lehetőséggel élnek is. Ebbéli tevékenységükhöz szakmai támogatás céljából szívesen áll bárki rendelkezésére a Mérés-értékelési osztály a meres@fppti.hu e-mailcímen.





Fotó: Südi Ilona

**Az első mérésműhely
2010. augusztus 30-án**

*Köszönjük a 24 iskola
31 tanárának
aktív közreműködését!*

**A következő mérési műhelyfoglalkozás
témája: mennyit fejlődtek két év alatt a tanulók történelem és idegen nyelvi
kompetenciái.**

**Időpont: 2010. december 8. (szerda) 14.30-16.30 óra
Helyszín: MFPI, fszt. 6.**

***Szeretettel várjuk az intézmények mérésvezetőit,
a vizsgált területek szaktanárait és
minden érdeklődő kollégát!***

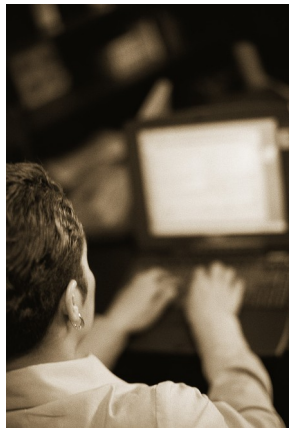
A fővárosi mérésekkel kapcsolatos információk az alábbi hivatkozásokon érhetők el:

[http://www.fppti.hu/meres-ertekeles/
meres_hirek](http://www.fppti.hu/meres-ertekeles/meres_hirek)

[http://www.budapestedu.hu/meres-ertekeles/
archivmeresek](http://www.budapestedu.hu/meres-ertekeles/archivmeresek)

<http://www.fppti.hu/meres-ertekeles/gyik>

Fotók forrása: <http://office.microsoft.com/hu-hu/images/>



FELELŐS KIADÓ *Sárik Zoltán, igazgató*
SZERKESZTETTE *Südi Ilona*

MÉRÉS-ÉRTÉKELÉSI OSZTÁLY
MUNKATÁRSÁK

Südi Ilona
Lövei Mária
Török József

meres@fppti.hu

sudi.ilona@fppti.hu
lovei.maria@fppti.hu
torok.jozsef@fppti.hu

338 2156/147
338 2156/120
338 2156/119