

A 2009/2010. tanévi fővárosi 10. évfolyamos kompetenciaalapú angol és német nyelvi követő mérések eredményeinek elemzése

BUDAPEST



Méri Ferenc Fővárosi Pedagógiai
és Pályaválasztási Tanácsadó Intézet

2011. szeptember

Összeállította
Török József

Lektorálta
Morvay Zsuzsanna
Südi Ilona



Tartalomjegyzék

1. Bevezetés.....	3
1.1. A mérés résztvevői.....	3
1.2. A mérés lebonyolítása.....	4
2. Angol és német nyelvi követő mérés	6
2.1. Helyzetelemzés	6
2.1.1. A mérés célja	6
2.1.2. A mérőeszközök bemutatása	6
2.2. Eredmények.....	8
2.2.1. Az eredmények összesített értelmezése	8
2.2.2. Az eredmények elemzése a vizsgált terület összetevői szerint.....	10
2.2.3. Az eredmények elemzése a minta összetétele szerinti bontásban.....	14
3. A tanulói képességek fejlődése	19
4. Háttértényezők.....	24
5. Tapasztalatok	27
6. Mellékletek	28

1. BEVEZETÉS

1.1. A mérés résztvevői

A 2008/2009. tanévi bemeneti idegen nyelvi mérés mintájának kialakításakor annak minél több szempontú reprezentativitását tartottuk legfontosabbnak. Így az akkori 4000 fős minta, mely a fővárosi középfokú oktatási intézmények tanulójának egyharmadát tette ki, leképezte az angol és német nyelvet első (magasabb óraszámú) idegen nyelvként tanuló diákok arányát, képzéstípusonkénti megoszlását, valamint a nyelvoktatás jellegét egyaránt. A mérés sajátosságainak figyelembevételével a mintába kiválasztott tanulók 96%-a, azaz 3853 fő szolgáltatott adatot vizsgált nyelvi képességeiről (1. táblázat).

1. táblázat. A mérési minta összetételének megoszlása az idegen nyelvi mérésnél

A bontás szempontja		A bemeneti méréskor		A követő minta		A résztvevők	
		fő	arány	fő	arány	fő	arány
Első idegen nyelv	angol	3084	80%	2572	81%	2099	81%
	német	769	20%	617	19%	483	19%
Összesen		3853		3189		2582	

A 2009/2010. tanévi 10. évfolyamos követő mérés során azon tanulók nyelvi képességének átlagos fejlődési mértékét kívántuk megvizsgálni, akik részt vettek a bemeneti mérésben, tehát fejlődésük két pontján is rendelkezünk tőlük teljesítményadattal. A mérés előkészítése során adategyeztetést kértünk a középfokú oktatási intézményektől azon tanulók vonatkozásában, akik a bemeneti mérésben részt vettek. A visszajelzések alapján a vártnál nagyobb mértékű, 17%-os mintavesztést állapítottunk meg. A követő mérésben részt vevő tanulók ugyan csak kétharmadát adták ki a bemeneti mérés tanulólétszámának, ám arányuk az idegen nyelvek arányát illetően nem változott lényegesen. Nem azonos mértékben változott ugyanakkor a tanulók összetétele a többi reprezentativitási szempont alapján (2. táblázat).

2. táblázat. A mérési minta összetétele a képzéstípus és a nyelvoktatás jellege szerinti bontásban

A bontás szempontja		A bemeneti méréskor		A követő minta		A résztvevők	
		fő	arány	fő	arány	fő	arány
Képzéstípus	gimnázium	651	17%	609	19%	496	19%
	szakközépiskola	2671	69%	2205	69%	1847	72%
	szakiskola	531	14%	375	12%	239	9%
A nyelvoktatás jellege	normál	2575	67%	2002	63%	1584	61%
	nyelvi előkészítő	1052	27%	976	31%	821	32%
	kéttannyelvű	226	6%	211	7%	177	7%
Összesen		3853		3189		2582	

A követő minta összetételében megnőtt a középiskolások aránya, miközben a szakiskolások száma több mint felével csökkent. Azonos mértékben, mindössze egyötödével csökkent a nyelvi előkészítő és kéttannyelvű osztályokba járó tanulók száma, ám az egyharmadot is meghaladó, számát tekintve közel ezer tanulót érintő csökkenés a normál nyelvoktatásban részesülőket érintette. Ennek alapján a minta összetétele a szakiskolai tanulók, valamint a normál nyelvoktatásban részesülők arányának csökkenését eredményezte – a középiskolások, a nyelvi előkészítősök, valamint a kéttannyelvű osztályok tanulói arányának növekedése mellett. A vizsgált nyelveket illetően eltérő a mintavesztés, az egyébként is kevesebb tanulót jelentő német nyelvet nagyobb arányban érintette.

Az angol nyelvi minta kétharmada szolgáltatott adatot a követő mérés során, a szakiskolás bemeneti mintaegyedeknek azonban több mint fele nem vett részt a követő mérésben (3. táblázat).

3. táblázat. A mérési minta összetételének megoszlása az angol nyelvi mérésnél

A bontás szempontja		A bemeneti méréskor		A követő minta		A résztvevők	
		fő	arány	fő	arány	fő	arány
Képzéstípus	gimnázium	566	18%	526	20%	427	20%
	szakközépiskola	2150	70%	1784	69%	1504	72%
	szakiskola	368	12%	262	11%	168	8%
A nyelvoktatás jellege	normál	2027	66%	1590	62%	1263	60%
	nyelvi előkészítő	897	29%	833	32%	705	34%
	kéttannyelvű	160	5%	149	6%	131	6%
Összesen		3084		2572		2099	

Legcsekélyebb a kéttannyelvű nyelvoktatási jellegű tanulók követő mérésből történő kimaradása, arányait tekintve pedig az általuk okozott mintavesztés fele sincs a normál nyelvoktatási jellegű tanulók kimaradásához képest.

A német nyelvi követő mérés mintájában a képzéstípus vonatkozásában az angoléhoz hasonló tendenciákat láthatunk (4. táblázat).

4. táblázat. A mérési minta összetételének megoszlása a német nyelvi mérésnél

A bontás szempontja		A bemeneti méréskor		A követő minta		A résztvevők	
		fő	arány	fő	arány	fő	arány
Képzéstípus	gimnázium	85	11%	83	14%	69	14%
	szakközépiskola	521	68%	421	68%	343	71%
	szakiskola	163	21%	113	18%	71	15%
A nyelvoktatás jellege	normál	548	71%	412	67%	321	66%
	nyelvi előkészítő	155	20%	143	23%	116	24%
	kéttannyelvű	66	9%	62	10%	46	10%
Összesen		769		617		483	

Valamelyest csekélyebb a gimnazista tanulók arányának csökkenése, ezzel párhuzamosan magasabb a szakközépiskolásoké. A szakiskolások a követő német nyelvi mérésben – az angoléhoz hasonlóan – a bemeneti felénél kevesebben voltak. Az alacsonyabb létszám miatt kevesebb tanuló kimaradása is nagyobb arányeltolódást okoz, így bár mindössze húsz kéttannyelvűs tanulóval vettek részt kevesebben a követő mérésben, részvételi arányuk ugyanakkor egyharmadával csökkent a bemeneti méréshez képest.

1.2. A mérés lebonyolítása

A 2009/2010. tanévi Mérési naptárban¹ meghirdetett időintervallumban, 2010. június 1. és 4. között, az iskola által választott napon két egymást követő tanítási órán került sor a követő történelem-² és idegen nyelvi mérés végrehajtására egységes útmutató alapján. Az iskoláktól kért előzetes adategyeztetés alapján a tanulók számának megfelelő mennyiségben sokszorosítva kapták meg a mérőeszközöket.

¹ http://www.fppti.hu/data/cms47410/Mnaptar_2009_10.pdf

² http://www.budapestedu.hu/data/cms108761/Fov_koveto_2010_tortenelem_elemzes_20110120.pdf

Az intézményi mérések lebonyolításáról előre megadott szempontok szerinti jegyzőkönyv³ készült, melyet az intézményvezető és a mérésvezető aláírásával hitelesített.

A szervezés azon iskolákban, ahol középiskolai és szakiskolai osztályok is vannak, nagyobb figyelmet igényelt, mivel különböző feladatlapot oldottak meg a tanulók. Az egyértelmű jelölések ellenére egy-egy szakközépiskola összesen két szakközépiskolás tanulójának szakiskolai feladatlapot adott, míg egy iskola az összes, mind a 18 szakiskolai tanulóval középiskolásoknak készült feladatlapot íratott. A három iskola visszajelzést kapott az érintett tanulók teljesítményéről, viszont ezeknek a tanulóknak a teljesítményét kihagytuk a fővárosi összesítésből.

A jegyzőkönyvi visszajelzések között talákoztunk olyannal, amely a mérés időpontjában a tanulók alulmotiváltságát jelölte meg problémaként.

A mérések két esettől eltekintve az útmutató előírásai szerint zajlottak. Az egyik esetben egy szakiskolában tévesen sokszorosítottak és használtak fel középiskolai feladatlapot, egy szakközépiskolában pedig az eltérés indoklása nélkül nem a négy rendelkezésre álló nap valamelyikén, hanem egy héttel később szervezték meg a mérést.

Az intézményi mérésvezető irányította a konkrét mérés lebonyolítását, ő készítette fel az intézményi felmérésvezetőket, akik a méréssel kapcsolatos kérdéseiket neki teheték fel, és ő tartotta a kapcsolatot az MFPI-vel. Az intézmény saját döntése alapján lehetőség nyílt arra is, hogy a mérőeszközök többszorosításának költségét és a kódolás-adatrögzítés feladatait az iskola átvállalva minden tanulóval kitöltessék és helyben feldolgozzák a tanulók feladatlapjait.

³ A mérés körülményeiről felvett jegyzőkönyvek tanulságairól szól a mérés.info 12. száma: http://www.fppti.hu/data/cms100396/meres.info_12.pdf

2. ANGOL ÉS NÉMET NYELVI KÖVETŐ MÉRÉS

2.1. Helyzetelemzés

A fővárosi középfokú oktatásba belépő tanulók képességeinek felmérése a 2007/2008. tanév elején egészült ki az idegen nyelvi méréssel, majd 2008/2009. tanév végén került sor ezen a területen az első követő mérés lebonyolítására.

A 2008/2009. tanévi bemeneti vizsgálat első mérési pontként a bemeneti teljesítményeket alapította meg, a követő mérés a 2009/2010. tanév végén – a 10. évfolyam végén – a már kialakult képességeket térképezi fel.

2.1.1. A mérés célja

A követő mérés célja a bementi mérés során vizsgált képességek, készségek fejlődése mértékének, illetve az abban tapasztalható különbségek okainak meghatározása. A mérés célja annak megállapítása is, hogy a fővárosi mintában mely intézményekben gyarapodnak a tanulók az ismert befolyásoló tényezők hatását kiszűrve a legnagyobb mértékben.

A szakiskolai kerettantervből adódó sajátosságok (alacsonyabb heti óraszám, a nyelvoktatás differenciálatlansága) miatt a szakiskolások körében ugyanazon feladatokkal ugyanazokat a képességeket vizsgáltuk kevesebb itemen.

A célokkal összhangban kifejlesztett, mindkét nyelv vonatkozásában azonos felépítésű és tartalmú mérőeszköz⁴ főbb jellemzőit az 5. táblázat részletezi.

5. táblázat. A követő nyelvi mérőeszköz általános szerkezeti felépítése
(zárójelben a szakiskolai mérőeszköz itemszáma)

Készség	Feladat	Bemenet	Válasz	Itemszám
Olvasás 1	Reklámok párosítása a hiányzó szövegrésszel	Hiányos reklámok	Betűk beírása	8 (7)
Olvasás 2	Felirat párosítása helyel	Feliratok és helyek	Aláhúzás	9 (8)
Olvasás 3	Interjúkérdések párosítása válaszokkal	Cikk ifjúsági magazinból	Betűk beírása	8 (7)
Olvasás 4	Hiányos szöveg kiegészítése	Napilap-cikk	Betűk beírása	8 (7)
Olvasás 5	Címek párosítása szöveggel	Címek és szövegek	Betűk beírása	9 (8)
Írás 1	Hiányos szöveg kiegészítése	Rövid hiányos szöveg és szavak	Szavak értő másolása	8 (7)
Írás 2	Irányított fogalmazás	Utasítás a szöveg tartalmáról	Személyes levél	12 (12)

2.1.2. A mérőeszközök bemutatása

6. táblázat. Az angol és német nyelvi feladatok⁵ csoportosítása a kognitív követelmények taxonómiája alapján

Ismeretek	Megértés	Alkalmazás
2, 3	1, 5, 6, 7	4

7. táblázat. Az angol és német nyelvi feladatok típus szerinti csoportosítása

Feladat típusa		Feladat
1)Feleletválasztó	a) többszörös választás b) válaszok illesztése	2 1, 3, 5, 6, 7
2)Feleletalkotó	c) esszé típusú válasz	4

⁴ A feladatlapok letölthetők a http://www.budapestedu.hu/meres-ertekeles/archivmeresek/2009_2010_tanev hivatkozásról

⁵ A feladatsorszámra való hivatkozás jelen elemzésben végig az adott nyelvi feladatlap A változatának feladatkiértési sorrendjén alapul.

8. táblázat. Az angol és német nyelvi feladatlap tematikus térképvázlata

Feladat	Témakör/ készség	Rész téma/ rész készség	Követelmény	Alkalmazási szint
1.	Környezetünk (A) Szórakozás (N) Olvasott szöveg meg- értése	Növények, állatok, élő és élettelen környezetünk (A) Könyvösszefoglalók (N) Az ehhez szükséges lexi- kai elemek ismerete	Rövid tájékoztató szövegek lényegé- nek megértése, tartalmi kapcsola- tok létrehozása (A2-B1 szint)	Ráismerés
2.	Ember és társadalom, Életmód Utazás Olvasott szöveg meg- értése, gyakran elő- forduló, rövid felira- tok értelmezése	Utazás, vásárlás, hét- köznapi eszközök Az ehhez szükséges lexi- kai elemek ismerete	Egyszerű feliratok megértése, hétköz- nap helyzetekkel való kapcsolatba hozása (A1-A2 szint)	Felidézés Ráismerés
3.	Állatok (A) Nyelvtanulás (N) Olvasott szöveg meg- értése	Állatkerti állattartás (A) Idegen nyelv sajátosságai (N) Nyelvhelyesség: alapvető nyelvtani szerkezetek és lexikai elemek felisme- rése és kiegészítése szövegszinten	Hétköznapi szókap- csolatok, alapvető nyelvtani szerkeze- tek felismerése, kiegészítéses al- kalmazása adott szövegkörnyezetben (A1-A2 szint)	Felidézés Ráismerés
4.	Információkérés (A) Városi élet (N) Íráskészség	Tájékoztatás kérése baráttól e-mailben ku- tyaiskoláról (A) Városi és vidéki élet összehasonlítása (N) A feladatban megadott kommunikációs cél meg- valósítása (dolgok, ese- mények leírása, érvelés), a megadott témához kapcsolódó szöveg írása: egyszerű kifejezések, mondatok és logikai kapcsolatok használatá- val	Egyszerű, rövid összefüggő szöveg alkotása ismert, hétköznapi témá- ban (B1 szint)	Kivitelezés
5.	Szabadidő, művelő- dés, szórakozás Olvasott szöveg meg- értése	Olvasás Kulcsinformációk megér- tése	Rövid tájékoztató szövegek lényegé- nek megértése, tartalmi kapcsola- tok létrehozása (A2-B1 szint)	Ráismerés
6.	Életmód Személyes vonatko- zás, család Szabadidő Munka Olvasott szöveg meg- értése	Munka, tapasztalatok, személyes vonatkozások, életének fontos állomá- sai A lényeg megértése, kulcsinformációk kiszű- rése	Ismerős, hétköz- nap témáról szóló párbeszéd lényegé- nek megértése, tar- talmi kapcsolat felismerése (B1 szint)	Ráismerés
7.	Életmód (A) Munka (A) Sport (N) Olvasott szöveg meg- értése	Felfedezett tehetség nyilvános szereplése (A) A kosárlabda sporttörté- neti érdekességei (N) Olvasott szöveg megér- tése, hiányzó tagmon- datok pótlása	Szövegkohézió helyreállítása a hiányzó tagmon- datok pótlásával. (B2 szint)	Ráismerés

Jelmagyarázat:

(A) - csak az angol nyelvi feladatlapon

(N) - csak a német nyelvi feladatlapon

2.2. Eredmények

2.2.1. Az eredmények összesített értelmezése

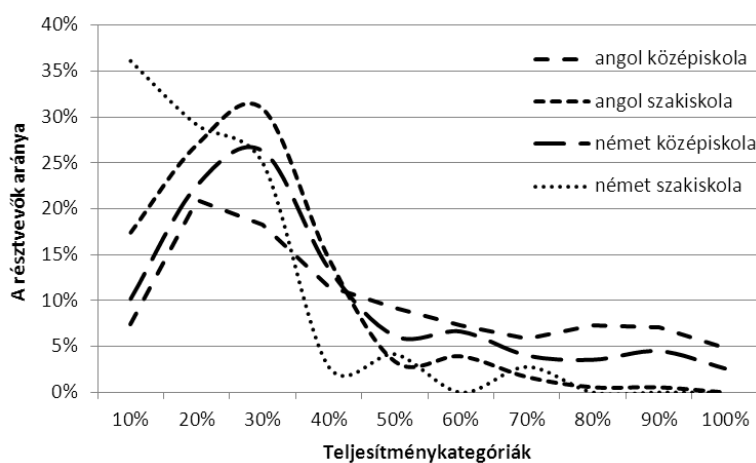
A követő mérés során – az eredmények nyelvek közötti összehasonlítását is lehetővé tevő mérőeszközön – rendre a német nyelvi képességek fejlettségének elmaradását tapasztaltuk az angol nyelvhez képest úgy a közép-, mint a szakiskolai tanulók esetében (9. táblázat).

9. táblázat. A 2010. évi tízedikes követő mérés összesített eredményei

	Angol nyelv		Német nyelv	
	középiskola	szakiskola	középiskola	szakiskola
összjeljesítmény	40%	15%	33%	13%
	21 pont	7 pont	17 pont	6 pont
szórás	26%	8%	23%	7%
	14 pont	3 pont	12 pont	3 pont
jegy-teszt korreláció	0,37	0,20	0,44	0,31
Cronbach-alfa (megbízhatóság)	0,96	0,62	0,95	0,59

A szakiskolai teljesítmények – a szakiskolások számára könnyített mérőeszközön – mindkét nyelv esetén alig magasabbak, mint a középiskolai teljesítmény harmada. Leginkább a németet tanuló középiskolások teljesítményét értékeli tanáraik hasonló módon, mint amilyen teljesítményt a mérés során nyújtottak, a legkevésbé pedig az angol nyelvet tanuló szakiskolásokét.

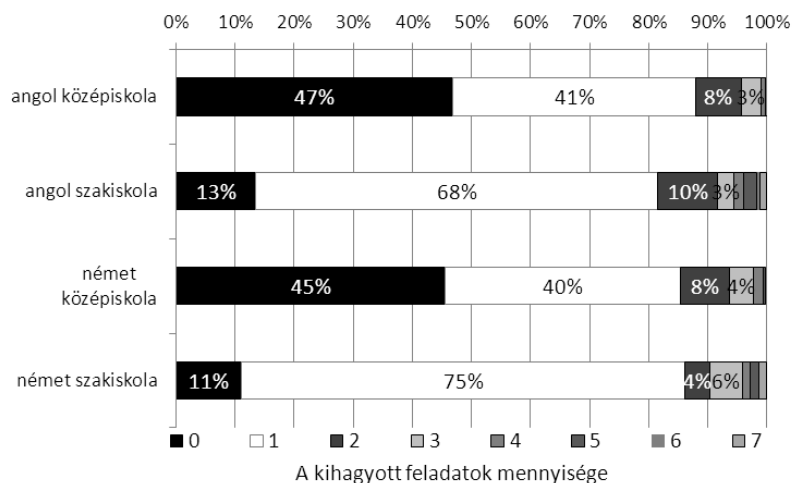
A teljesítmények eloszlása relatív hasonlóságot mutat mind a négy vizsgált részpopuláció esetén (1. ábra).



1. ábra. A teljesítmények eloszlása iskolatípus és nyelvek szerinti bontásban

A tanulók túlnyomó többsége a mérőeszközön 50% alatti teljesítményt ért el. E feletti teljesítményt angol nyelvből a középiskolások 33%-a, német nyelvből 21%-a nyújtott. Angolból csak a szakiskolások 7%-a, németből pedig mindössze 3%-a ért el 50% feletti eredményt. A mérőeszköz pontosan mérte a kiugróan magas teljesítményt nyújtó tanulók eredményét, ám a legalsó teljesítménykategória jellemzői – 7 és 36% közötti tanulói aránnyal – a vizsgált képességek szélsőségesen heterogén és indokolatlanul fejletlen voltát jelzi.

A tanulók négyötöde összességében valamennyi mérési részterületen legfeljebb egy feladatot hagyott ki (2. ábra). A középiskolások közel fele minden feladat megoldásához hozzáfogott, a szakiskolások kétharmada angolból, és háromnegyede németből csupán egy feladat kidolgozásához nem fogott hozzá.

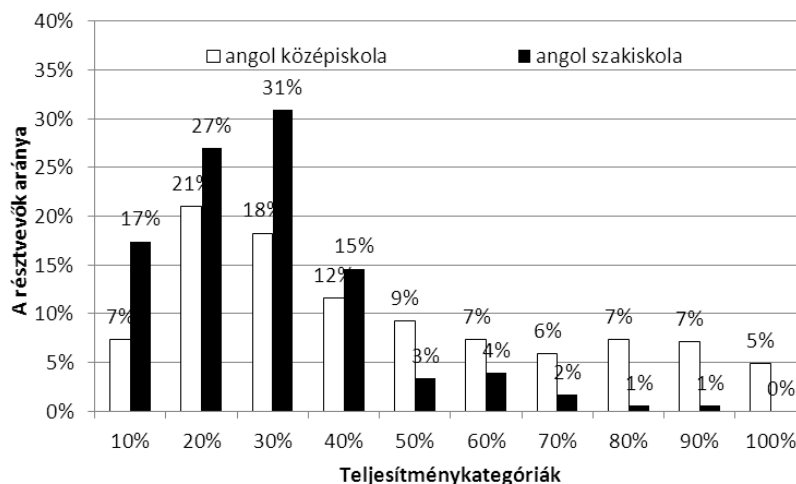


2. ábra A kihagyott feladatok mennyiségének megoszlása iskolatípus és nyelvenkénti bontásban

A feladatlapon legteljesebb mértékben a középiskolások töltötték ki angol nyelvből, a szakiskolások között a legmagasabb – 6% – azok aránya, akik a feladatok többségét nem kísérelték meg megoldani.

Az angol nyelvi összesített eredmények

A nyelvenkénti teljesítményeket vizsgálva szembetűnő, hogy az eredmények az alsóbb teljesítménykategóriákban tömörülnek (3. ábra).

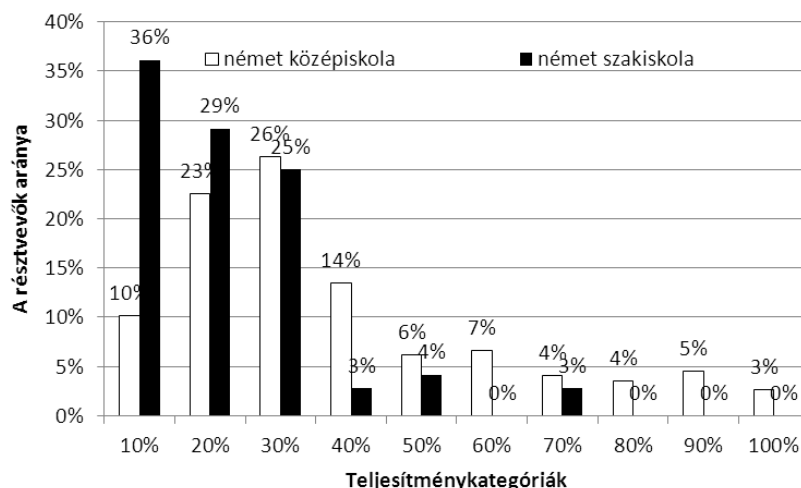


3. ábra. A tanulói teljesítmények megoszlása angol nyelvből

Kisebb mértékben igaz ez a középiskolások tanulói eredményeire, akiknek egyharmada legalább az összpontszám felét megszerezte, ám tízből kilenc szakiskolások teljesítménye legfeljebb 40%-os volt a követő mérésben.

A német nyelvi összesített eredmények

Számszerűségében igen, tendenciájában nem mutatható ki lényeges különbség a két vizsgált középiskolai rész minta német nyelvi képességeinek fejlettségében (4. ábra).



4. ábra. A tanulói teljesítmények megoszlása német nyelvből

A szakiskolai tanulók lemaradása a német nyelv tanulása terén az angol nyelvi mérésnél tapasztaltaknál is nagyobb mértékű: tízből kilenc résztvevő németből már csak legfeljebb 30%-os teljesítményt ért el, minden harmadik tanuló eredménye pedig 10%-os vagy annál gyengébb.

2.2.2. Az eredmények elemzése a vizsgált terület összetevői szerint

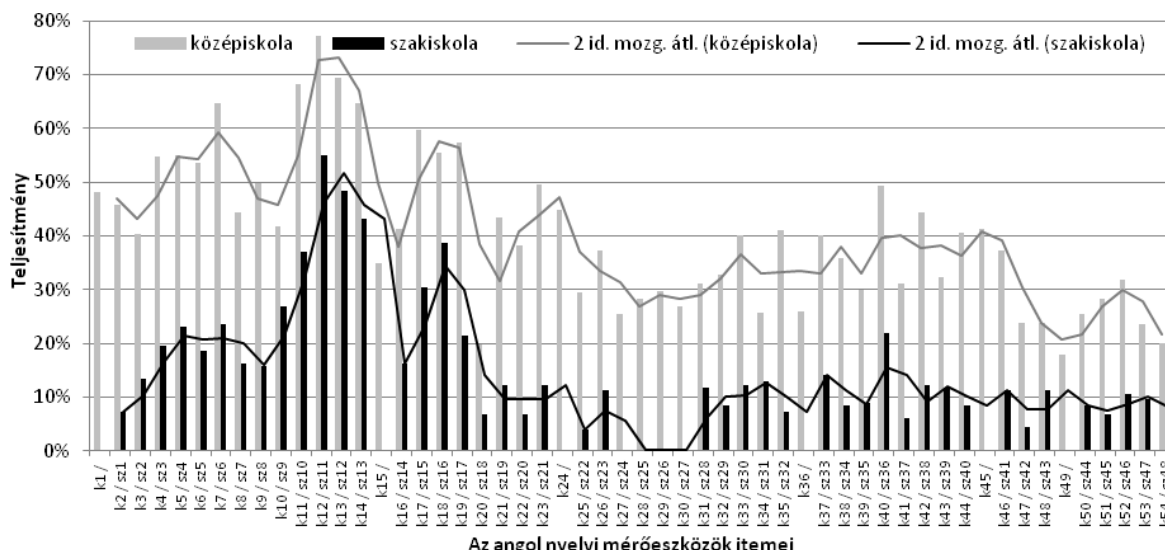
A mérőeszköz fejlesztése során szempontként határoztuk meg, hogy különböző nehézségű itemeken mérjük a tanulók képességének fejlettségét. Az egyes feladatelemeken itemeken elért teljesítményt a középiskolai és szakiskolai mérés esetén egyezőségük okán közös skálára vetítve jelenítjük meg.

Az angol nyelvi eredmények részletes elemzése

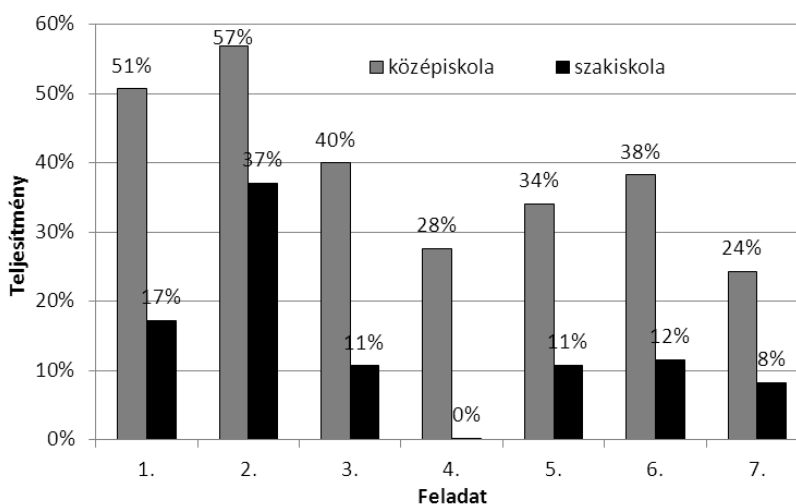
A középiskolai és a szakiskolai tanulók angol nyelvi teljesítményei között azok különbözősége ellenére összefüggés mutatkozik (5. ábra). A rendre magasabb középiskolai átlagokat tendenciában hasonló módon követik a szakiskolai átlagok. Az azonos képességeket és részképességeket vizsgáló feladatok magasabb középiskolai teljesítményeredményei mellett arányosan alacsonyabb szakiskolai átlagokat találunk. A középiskolai és szakiskolai teljesítmények mozgóátlag-görbéje egymással majdnem párhuzamosan halad, így a magasabb fejlettségű középiskolai képességek alatt ugyanazon képességek alacsonyabb fejlettségi fokát érzük tetten a szakiskolások esetében. Ez alapján megállapítható, hogy a szakiskolás tanulók ugyanazon képességek birtokában vannak, mindössze képességeik fejlettsége marad el jócskán középiskolai társaikétól.

Átlagosan 26 százalékponttal marad el a szakiskolások teljesítménye a középiskolásokétól az eredményekben, azonban az eltérések széles terjedelmen helyezkednek el. A legnagyobb a teljesítménykülönbséget (k7/sz6: 41 százalékpont) az egyik címek és szövegrészek párosítását kérő itemen tapasztaltuk, a legkisebb teljesítménykülönbség (13 százalékpont) több feladatelemnek is jellemzője volt. A legmagasabb eredményt mindkét részpopulációban a legalapvetőbb A1-szintű készségek meglétét vizsgáló k10-18/sz9-16. itemeken, a legalacsonyabbakat az irányított fogalmazás során érték el.

A feladatokon elért teljesítmények mindkét részmintában egy-két feladat kivételével egy átlag körül csoportosulnak (6. ábra).



5. ábra. Az angol nyelvi követő mérés egyes itemein elért középiskolai és szakiskolai átlagok



6. ábra. Az angol nyelvi feladatlap feladatainak megoldottsága részmintánként

A középiskolások által elért teljesítmények az első két feladat kivételével egy 33% körüli 9 százalékpontos tartományban található; a szakiskolások 2. és 4. feladata kivételével ez az átlag 12%, mely körül 5 százalékpontnyira szóródnak az átlagok. A középiskolások számára a tagmondatszintű szövegkiegészítés-feladat okozta a legnagyobb nehézséget, a szakiskolások számára az irányított fogalmazás, melyen csupán egyikőjük ért el pontot.

Az átlagokkal együtt vizsgált szórásértékek magas volta az egyes feladatokon belüli teljesítmények mögötti extrém különbségeket jelzi (10. táblázat).

A középiskolások esetében két (4., 7.), a szakiskolásoknál pedig egy kivételével (2.) az összes feladat esetében magasabb a szórásérték az átlagnál, tehát igen nagyfokúak a vizsgált képességek teljesítménykülönbségei. Az 5., és a 7. feladat kivételével többnyire kétszer olyan arányban hagyták ki az egyes feladatokat a szakiskolások, mint a középiskolások. Az íráskészség rendkívül fejletlen voltát bizonyítja az, hogy a szakiskolásoknak mindössze egyhetedre fogott neki a 4. feladatnak. Mindkét rész minta számára az irányított fogalmazás jelentette a problémát, függetlenül attól, hogy – szemben a korábbi évek gyakorlatával – a követő mérésben ez a feladat nem a feladatsor végén helyezkedett el.

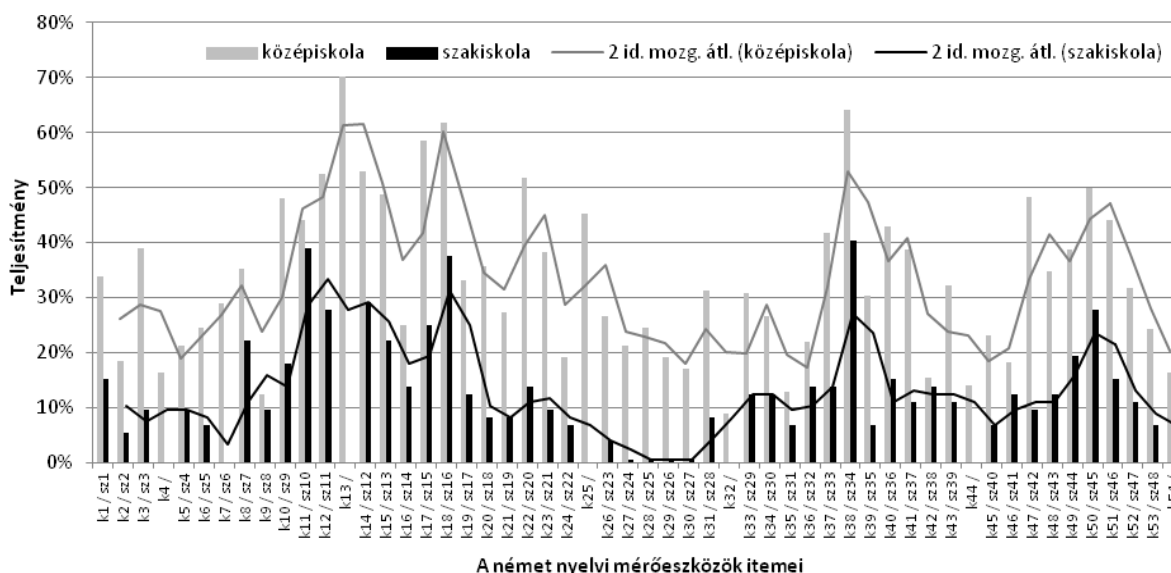
10. táblázat. A követő angol nyelvi mérés feladatain elért átlagok és szórások részmintánként

Feladat	Tevékenység	Középiskola			Szakiskola		
		átlag	szórás	kihagyás	átlag	szórás	kihagyás
1.	Címek párosítása szöveggel	51%	33%	1%	17%	20%	4%
2.	Felirat párosítása helylyel	57%	26%	1%	37%	20%	4%
3.	Hiányos szöveg kiegészítése	40%	32%	3%	11%	13%	7%
4.	Irányított fogalmazás	28%	36%	48%	0%	2%	86%
5.	Reklámok párosítása a hiányzó szövegrésszel	34%	34%	9%	11%	14%	7%
6.	Interjúkérdések párosítása válaszokkal	38%	36%	4%	12%	14%	8%
7.	Hiányos szöveg kiegészítése	24%	28%	6%	8%	12%	9%

A legnagyobb arányban az első két, mindkét részmintán magas teljesítményátlagú feladatot oldották meg a legtöbben.

A német nyelvi eredmények részletes elemzése

A középiskolai és a szakiskolai tanulók német nyelvi teljesítményei között azok különbözősége ellenére is megmutatkozik a korábban tapasztalt összefüggés (7. ábra).



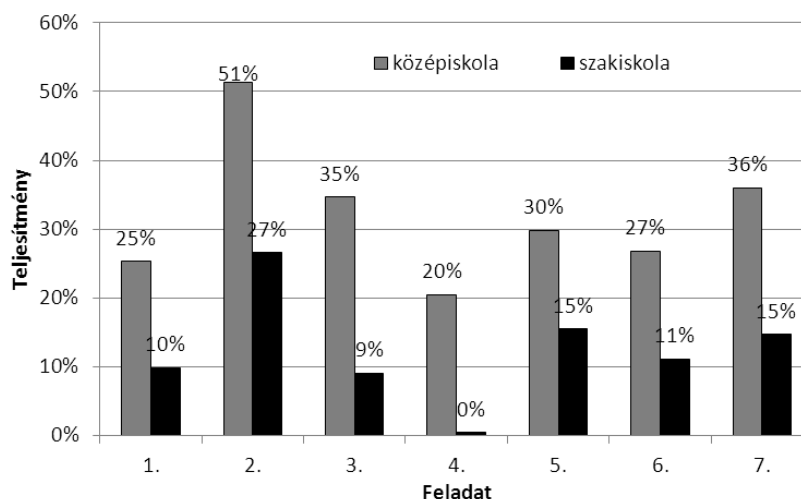
7. ábra. A német nyelvi követő mérés egyes itemein elért középiskolai és szakiskolai átlagok

A szakiskolai átlagok tendenciájában hasonló módon követik a rendre magasabb középiskolai átlagokat. Az azonos képességeket és rész-képességeket vizsgáló feladatok alacsonyabb szakiskolai teljesítményeredményei mellett arányosan magasabb középiskolai átlagokat találunk. A szakiskolai és középiskolai teljesítmények mozgóátlag-görbéje egymással majdnem párhuzamosan halad, így az alacsonyabb fejlettségű szakiskolai képességek fölött ugyanazon képességek magasabb fejlettségi fokát érjük tetten a középiskolások esetében. Ez alapján megállapítható, hogy a szakiskolások tanulók birtokában vannak ugyanazon képességeknek, mindössze képességeik fejlettsége marad el jócskán középiskolai társaiktól.

Átlagosan 20 százalékponttal marad el a szakiskolások teljesítménye a középiskolásokétól, azonban az eltérések széles terjedelműen helyezkednek el. A legnagyobb a teljesítménykülönbséget (k47/sz42: 39 százalékpont) a tagmondatok szövegbe történő visszapótlását kérő egyik itemen tapasztaltuk, a legkisebb teljesítménykülönbség (2 százalékpont) az interjúkérdések sorrendjének helyreállítása során jött létre. A legmagasabb eredményt mindkét részpopulációban a legalapvetőbb

A1-szintű készségek meglétét vizsgáló k10-18/sz9-16.feladatelemen, a legalacsonyabbakat az irányított fogalmazás során érték el.

A feladatokon elért teljesítmények mindkét részmintában egy-két feladat kivételével egy átlag körül csoportosulnak (8. ábra).



8. ábra. A német nyelvi feladatlap feladatainak megoldottsága részmintánként

A középiskolások által elért teljesítmények az első feladat kivételével egy 29% körüli 9 százalékpontos tartományban található; a szakiskolások 2. és 4. feladata kivételével ez az átlag 12%, mely körül 3 százalékpontnyira szóródnak az átlagok. A legnagyobb nehézséget német nyelvből is mindkét rész minta tanulói számára az irányítottfogalmazás-feladat jelentette.

Az átlagokkal együtt vizsgált szórásértékek magas volta az egyes feladatokon belüli teljesítmények mögötti extrém különbségeket jelzi – hasonlóan az angol nyelvnél tapasztaltakhoz (11. táblázat).

11. táblázat. A követő német nyelvi mérés feladatain elért átlagok és szórások részmintánként

Feladat	Tevékenység	Középiskola			Szakiskola		
		átlag	szórás	kihagyás	átlag	szórás	kihagyás
1.	Címek párosítása szöveggel	25%	27%	9%	10%	12%	4%
2.	Felirat párosítása helytel	51%	28%	1%	27%	18%	4%
3.	Hiányos szöveg kiegészítése	35%	32%	5%	9%	13%	8%
4.	Irányított fogalmazás	20%	32%	46%	0%	4%	89%
5.	Reklámok párosítása a hiányzó szövegrésszel	30%	25%	8%	15%	17%	6%
6.	Interjúkérdések párosítása válaszokkal	27%	28%	4%	11%	13%	6%
7.	Hiányos szöveg kiegészítése	36%	32%	12%	15%	17%	6%

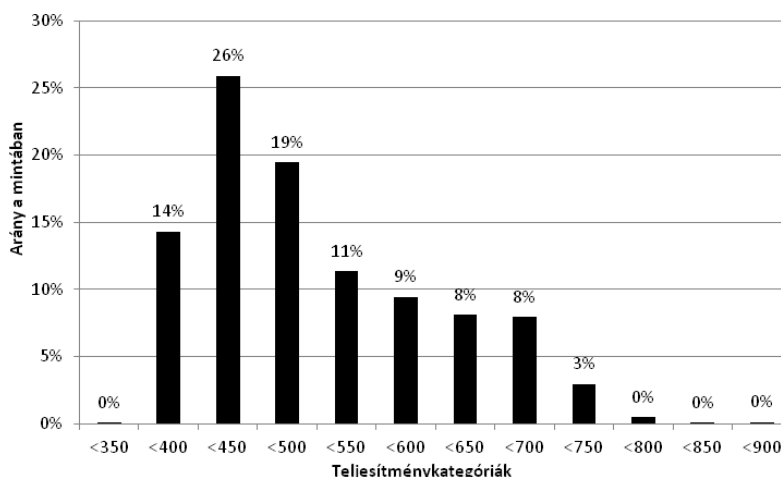
A középiskolások esetében négy (2., 3., 5., 7.), a szakiskolásoknál pedig egy kivételével (2.) az összes feladat esetében magasabb a szórásérték az átlagnál, tehát igen nagyfokú a vizsgált képességek teljesítménykülönbségei.

Az 1., 5., és a 7. feladat kivételével többnyire kétszer olyan arányban hagyták ki az egyes készségek feladatait a szakiskolások, mint a középiskolások. Az íráskészség rendkívül fejletlen voltát bizonyítja az, hogy a szakiskolásoknak mindössze egykilencede próbálta megoldani a 4. feladatot. Mindkét rész minta számára – hasonlóan az angol nyelvnél tapasztaltakhoz – az irányított fogalmazás jelentette a problémát függetlenül attól, hogy – szemben a korábbi évek gyakorlatával – a követő mérésben ez a feladat nem a feladatsor végén helyezkedett el. A szakiskolások a legalacsonyabb arányban az első két, a középiskolások pedig a 2., 3. és 6. feladat megoldásához nem láttak hozzá.

2.2.3. Az eredmények elemzése a minta összetétele szerinti bontásban

A követő mérésben részt vett tanulók reprezentativitási minta szerint vizsgált eredményeinek összehasonlítását a szerkezetében és tartalmában az egybevetést lehetővé tevő mérőeszközöknek köszönhetően el tudjuk végezni, ha az eredményeket azonos skálán jelenítjük meg. Ebből a célból a mérés eredményeit nyelvenként, azon belül iskolatípusonként 500 pontra standardizáltuk 100 pontos szórással, így a mérőeszköz-típusonkénti átlagok és azok átlagos eltérésének mértéke is összeilleszthető.

A teljes követő mérés összesített eredményeinek eloszlása (9. ábra) egyenetlen, aszimmetrikus képet mutat.



9. ábra. A követő mérés standardizált eredményeinek összesített eloszlása

Átlagos, vagy attól elmaradó a résztvevők közel kétharmadának teljesítménye, a tanulók negyedének eredménye fél-egy szórásnyival marad el az átlagtól, minden hatodik tanuló teljesítménye több mint egy szórással alacsonyabb az összesített átlagnál. Közel egyharmaduknak az átlagnál számottevően jobb a teljesítménye, és minden ötödik tanuló legalább egy szórásnyival magasabb eredményt ért el az átlagosnál. 92-en (4%) két szórásnyit meghaladó mértékűnél jobb teljesítményt nyújtottak a követő mérés során.

A képzéstípus és a nyelvoktatás jellege szerinti nyelvenkénti eredményeket a 12. táblázat foglalja össze.

12. táblázat. A követő mérés képzéstípus és a nyelvoktatás jellege szerinti nyelvenkénti eredményei

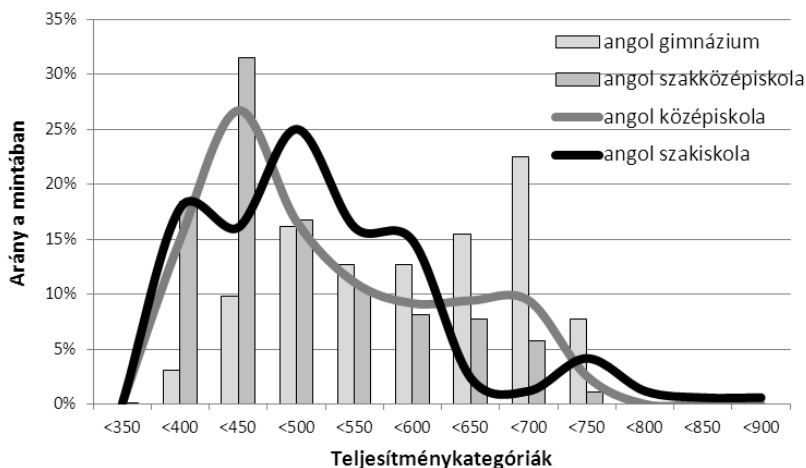
Képzéstípus	A nyelvoktatás jellege	Angol				Német			
		átlag	szórás	min.	max.	átlag	szórás	min.	max.
gimnázium	normál	570	105	366	727	601	96	366	727
	nyelvi előkészítő	573	83	396	701	599	65	520	672
	kéttannyelvű	618	89	462	708	719	46	595	787
szakközépiskola	normál	448	71	347	713	453	57	362	669
	nyelvi előkészítő	499	90	361	720	480	69	362	763
	kéttannyelvű	601	81	403	720	604	101	418	784
szakiskola		500	100	357	877	500	100	366	878

A vizsgált nyelvtől függetlenül hasonló tendenciákkal találkozunk a képzéstípus, illetve a nyelvoktatás jellege szerint bontott eredmények egybevetése során. A gimnazista normál és nyelvi előkészítő tanuló vizsgált képességei között nem mutatható ki számottevő különbség, és bár homogénebb összetételűnek mutatkoztak a nyelvi előkészítősek, az általuk elért legmagasabb teljesítmény elmarad a normál nyelvoktatásban részesülőkétől. A szakközépiskolások eredményei között

viszont számottevő az eltérés a nyelvoktatás jellege szerinti bontásban. A nyelvi előkészítősök teljesítménye a szakközépiskolákban – mindkét nyelv esetében – szignifikánsan jobb a normál nyelvoktatásban részesülőkénél, a kéttannyelvű oktatásban részt vevőké pedig egy-másfél szórásnyival magasabb a másik kettőnél. A szakiskolások homogén csoportot képeznek, és a speciálisan számukra összeállított feladatlapon elért teljesítményük természetesen megegyezik a standard átlaggal.

Az angol nyelvi eredmények elemzése a minta összetétele szerinti bontásban

Az iskolatípus szerinti bontásban szemlélt eredményekben (10. ábra) csupán a szakiskolások esetében nem tapasztalunk jelentős heterogenitást.



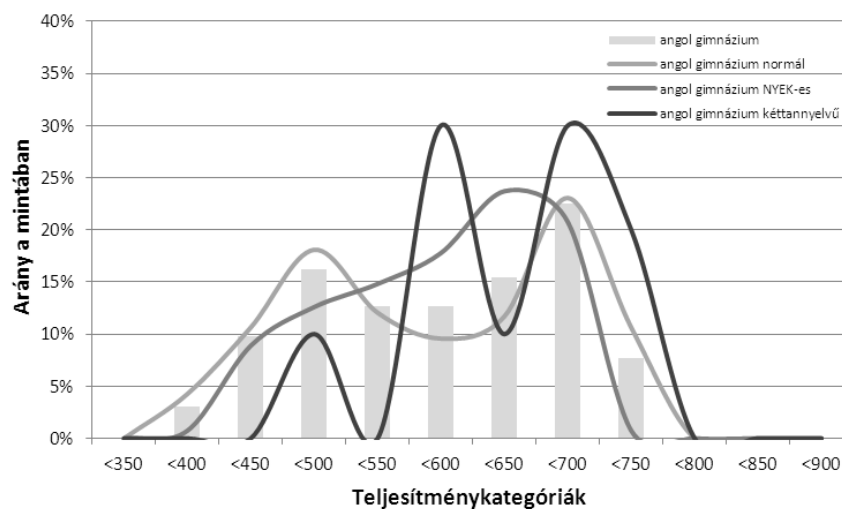
10. ábra. Az angol nyelvi teljesítmények képzéstípusonkénti eloszlása

Bár általánosságban fellelhető hasonlatosság a két iskolatípus eredményeinek megoszlása tekintetében, a középiskolások teljesítménye két, egymással csupán minimális mértékben fedésben levő természetes részhalmozóra oszlik: a szakközépiskolások átlag alatt zömösödő többségére és a gimnazisták átlag alatt és jóval átlag felett ismét kicsúcsosodó halmazára.

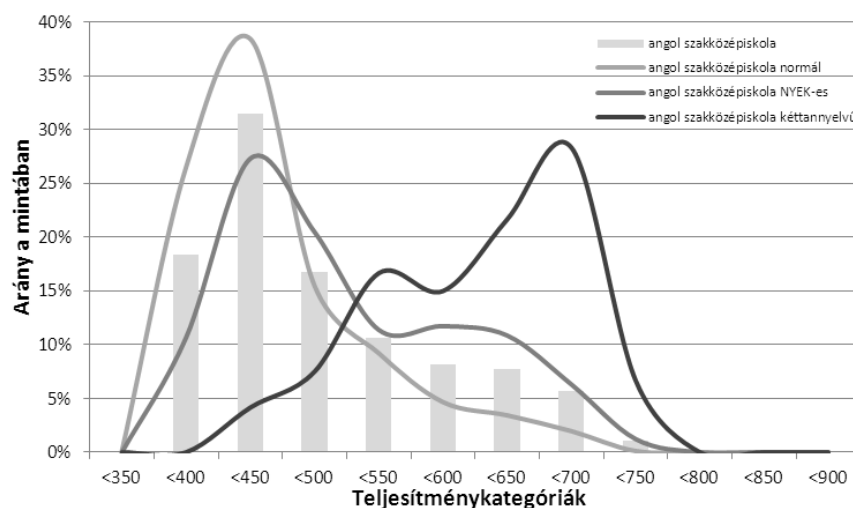
A gimnazisták teljesítményét a nyelvoktatás jellege szerint tovább elemezve (11. ábra) az átlag mögött a nyelvoktatás jellege szerint helyenként markánsan elkülönülő részcsoportokat jeleznek az eltérő lefutású eloszlásgörbék. A normál és a nyelvi előkészítő osztályok tanulóinak képességmegoszlása mögött két, eltérő teljesítményű csoport jelenléte érhető tetten. Ezek egyike az átlagtól egy szórásnyival marad el, míg másika az átlagnál egy-másfél szórással magasabb. A kéttannyelvű osztályok tanulói három alcsoportba rendeződnek, melyek közül a kettő jelentősebb számosságú átlag feletti teljesítményeket mutat.

A szakközépiskolai tanulók követő angol nyelvi eredményei még a gimnazistákénál is nagyobb egyezőséget mutatnak a normál és a nyelvi előkészítő tanulóknak teljesítményeloszlása vonatkozásában (12. ábra). A nagy egyedszámú rész minta eredményeinek eloszlása szinte teljes fedésben van egymással. Eltér – méghozzá majdnem tükrözve – a kéttannyelvű tanulók teljesítményeloszlása, akiknek egy csoportja az átlag körül, egy másik, nagyobb számú része attól jó egy-másfél szórással magasabban helyezkedik el.

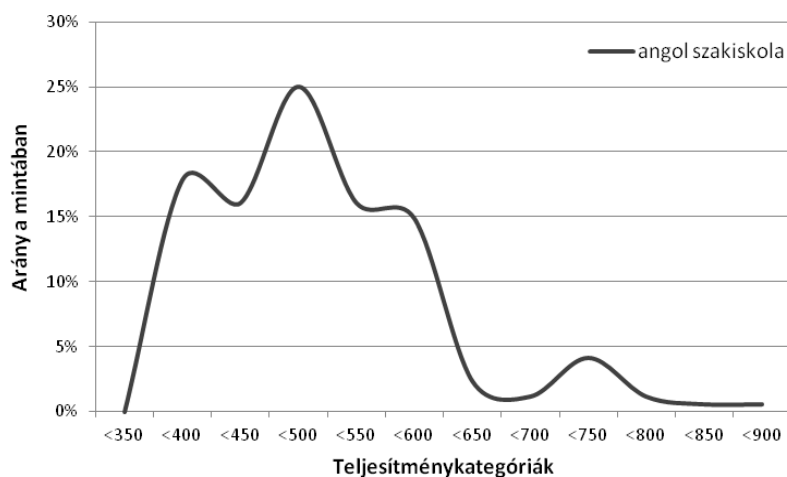
A szakiskolai tanulók teljesítményeloszlása (13. ábra) közel heterogén összetételt jelez a vizsgált képességeket illetően. Bár a teljesítmények két, legjelentősebb részcsoportja átlag alatti teljesítményű, az átlag felett, sőt attól számottevően magasabban is mutatkoztak teljesítmények.



11. ábra. A gimnáziumi tanulók teljesítményének eloszlása a nyelvoktatás jellege szerinti bontásban



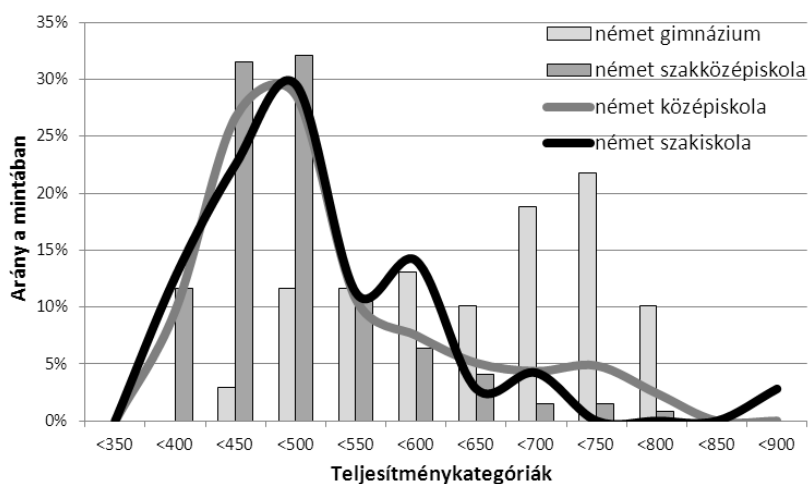
12. ábra. A szakközépiskolai tanulók teljesítményének eloszlása a nyelvoktatás jellege szerinti bontásban



13. ábra. A szakiskolai tanulók teljesítményének eloszlása

A német nyelvi eredmények elemzése a minta összetétele szerinti bontásban

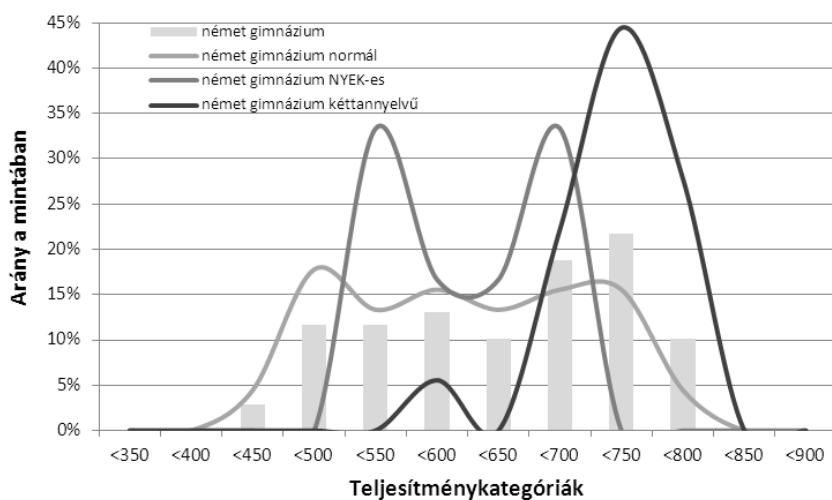
Az iskolatípus szerinti bontásban szemlélt eredményekben (14. ábra) szembevetendő a szakiskolások és a középiskolások teljesítményeloszlás-görbéjének nagyfokú egybeesése.



14. ábra. A német nyelvi teljesítmények képzéstípusonkénti eloszlása

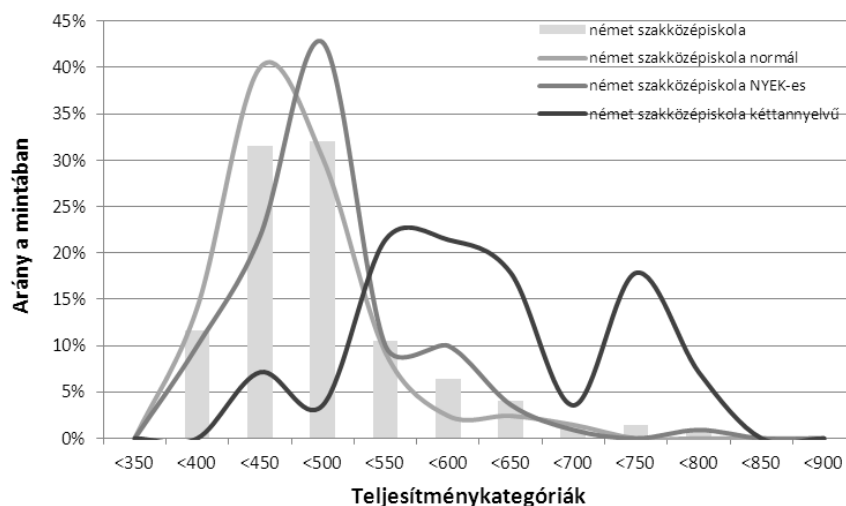
Ahogy ezt az angol nyelvi teljesítmények esetében is láttuk, a középiskolások teljesítménye két, egymással csupán minimális mértékben fedésben levő természetes részhalmazra oszlik: a szak-középiskolások átlag alatt tömörödő többségére és a gimnazisták átlag alatt és jóval átlag felett ismét kicsúcsosodó halmazára.

A gimnazisták teljesítményét a nyelvoktatás jellege szerint tovább elemezve (15. ábra) a relatíve kiegyensúlyozott átlag mögött az eltérő lefutású eloszlásgörbék a nyelvoktatás jellege szerint számos elkülönülő részcsoporthot jeleznek. A normál nyelvoktatási jellegű tanulók megoszlása igen csak széles terjedelemben helyezkedik el, a nyelvi előkészítő osztályok tanulóinak két részcsoporthotja azonban jóval szűkebb sávban, két markánsan eltérő teljesítményű csoporttal képviselteti magát. A kéttannyelvű osztályok tanulói két alcsoportba rendeződnek, melyek közül a számosabb az átlagot két és félszeres szórással haladja meg.



15. ábra. A gimnáziumi tanulók teljesítményének eloszlása a nyelvoktatás jellege szerinti bontásban

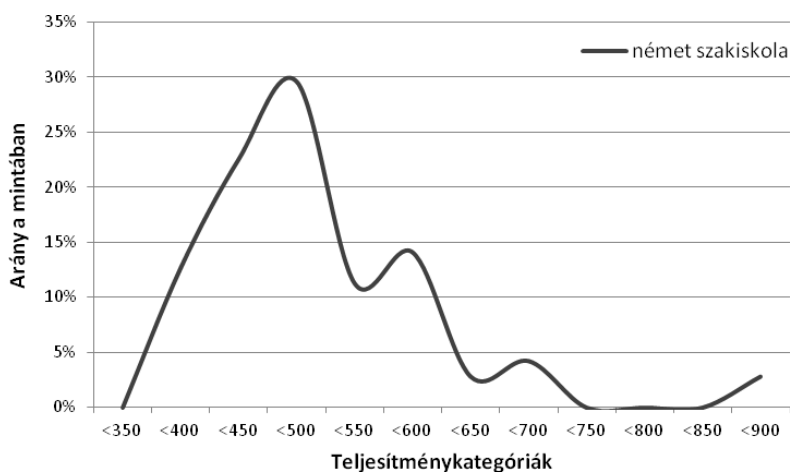
Leginkább a gimnazista tanulók képességeloszlásának a középpontos tükröződéseként lehetne jellemezni a szakközépiskolások tanulók eredményeinek nyelvoktatás jellege szerinti eloszlását (16. ábra).



16. ábra. A szakközépiskolai tanulók teljesítményének eloszlása a nyelvoktatás jellege szerinti bontásban

Az angolnál tapasztaltakkal egybevágóan a normál és a nyelvi előkészítő szakiskolások eredményeinek eloszlása szinte teljes fedésben van egymással. Ettől jelentősen eltér a kéttannyelvű tanulók teljesítményeloszlása, akiknek egy kisebb csoportja az átlag alatt, egy jelentős hányada az átlag körül, egy harmadik része attól jó két szórással magasabban helyezkedik el.

A szakiskolai tanulók teljesítményeloszlása (17. ábra) közel heterogén összetételű a vizsgált képességek vonatkozásában. Bár a teljesítmények egyik, legnépesebb részcsoportja átlag alatti teljesítményű, az átlag felett, sőt attól számottevően magasabban is mutatkoznak teljesítmények.

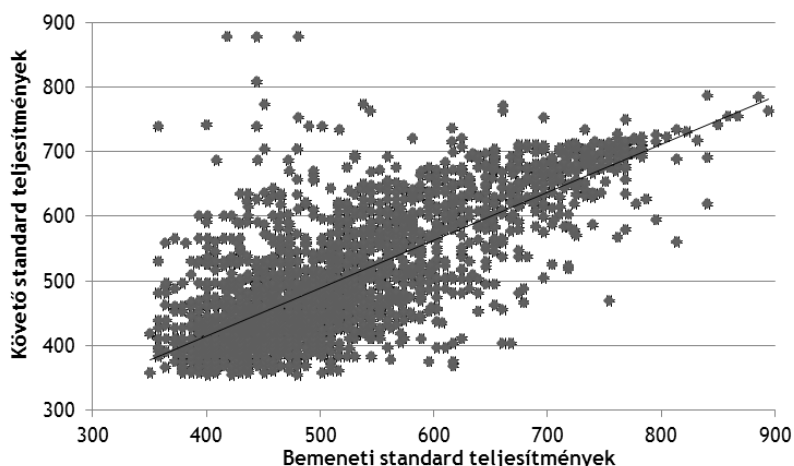


17. ábra. A szakiskolai tanulók teljesítményének eloszlása

3. A TANULÓI KÉPESSÉGEK FEJLŐDÉSE

A követő mérés során személyükben azonos tanulók vettek részt, mint a bemeneti mérésben. Ez lehetővé teszi, hogy az egyedi tanulók fejlődését követhessük, iskolai szinten pedig az ott folyó nyelvpedagógiai fejlesztőmunka hatékonyságára nézve vonjunk le következtetést.

Az összes tanuló bemeneti és követő mérési eredményének közös koordináta-rendszerben történő megjelenítése erős összefüggést jelez a teljesítményértékek között (18. ábra).



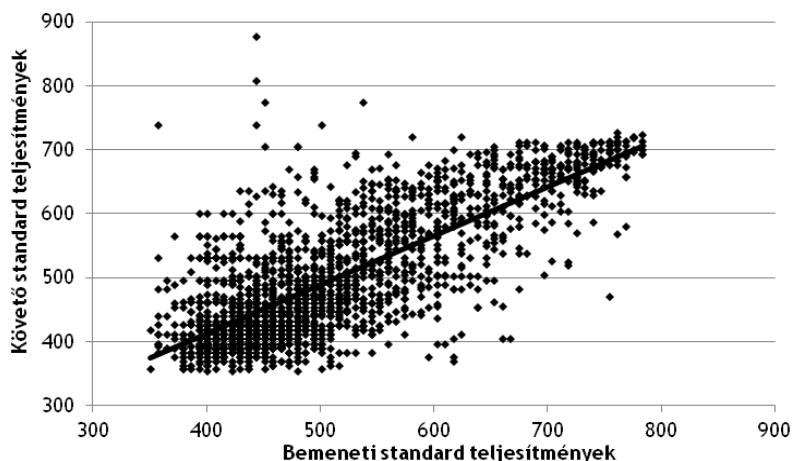
18. ábra. A bemeneti és a követő mérések standard teljesítményeredményei

A trendvonalra mint orsóra ráfeszülő teljesítményeken kívül látunk attól nagyban eltérő értékeket is. Az ábra bal felső negyedében szétszórtnak található eredmények átlagos vagy az alatti bemeneti eredményei után kiugróan magas követő mérési eredményeket találunk. Esetükben látványos a fejlődés mértéke. Az ábra jobb alsó negyedében szóródó eredmények azokhoz a tanulókhoz tartoznak, akiknek a bemeneti eredménye volt kiugróan átlag feletti, a követő mérési eredménye azonban attól elmarad. Az ábrát átlósan átszelő trendvonal az átlagos fejlődés mértékét szimbolizálja. Az ez alatt található eredmények az átlagostól elmaradó, a felette található pedig azt meghaladó mértékűek a bemeneti mérés alapján várhatóhoz képest.

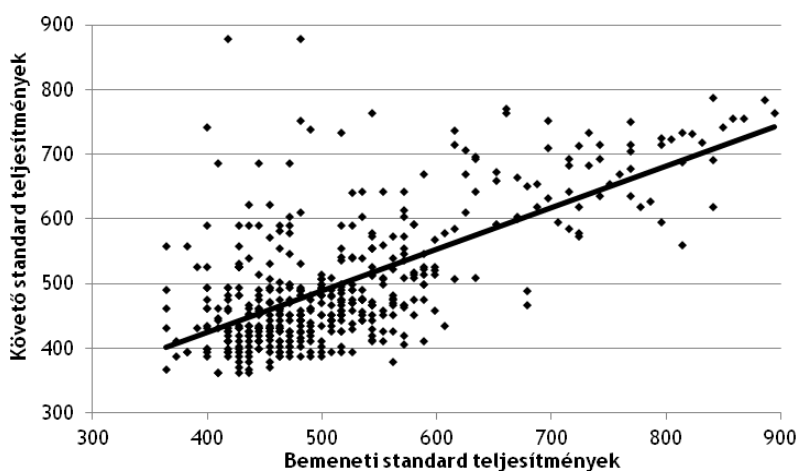
Az angol nyelvet tanulók esetében a fővárosi összes tanuló átlagos fejlődésétől jelentősen eltérő tendenciát nem állapíthatunk meg (19. ábra). Esetükben is a nagyobb teljesítménysűrűsödés a trendvonal a bal alsó (alacsony bemeneti és követő) és a jobb felső (magas bemeneti és követő) vége környékén mutatkozik, és arányaiban nem több az ettől a trendtől eltérők mennyisége sem. Az összefüggés erősségét jellemző trendvonal-dőlésszög sem tér el számottevően az összesítettől.

A német nyelvi eredmények összefüggéseinek (20. ábra) áttekintéskor szembevetendő azoknak az angol nyelvinél tapasztaltaknál szélesebb szóródása, másfelől a trendvonalnak kizárólag a bal alsó vége alatti tömörülése. Alacsony bemeneti érték melletti magas követő eredményt, mely a bal felső ábranegyedben található teljesítménypontokat jellemzi, itt is találunk, míg a magas bemeneti értékkel rendelkezők jellemzően a vártnál magasabb teljesítményt nyújtottak.

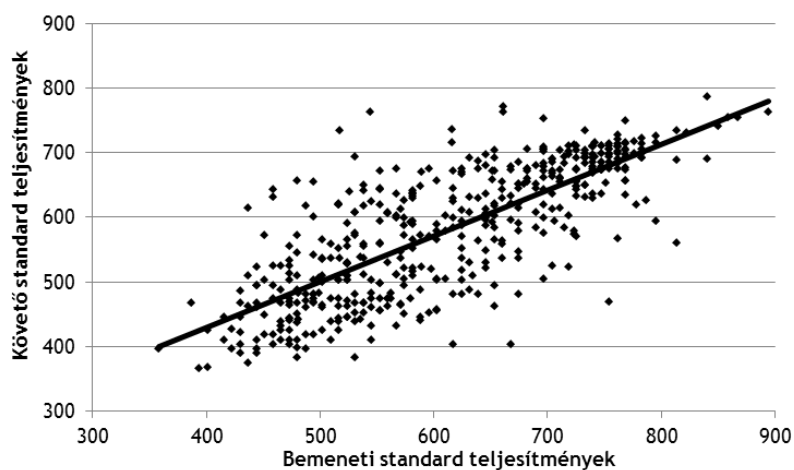
A gimnazista tanulók teljesítményének (21. ábra) fejlődését az átlag feletti bemeneti és követő eredmények mellett a trendvonal felső vége feletti sűrűsödés, az átlagosnál magasabb értékek jellemzik. Említést érdemel mindazonáltal, hogy mennél alacsonyabbak a teljesítményértékek, annál szórtabb képet mutatnak, mind az elvárttól alacsonyabb (a trendvonal bal alsó vége alatti), mind az attól magasabb (különösképp a trendvonal közepe feletti) teljesítménytartományban.



19. ábra. A bemeneti és a követő angol nyelvi mérések standard teljesítményeredményei

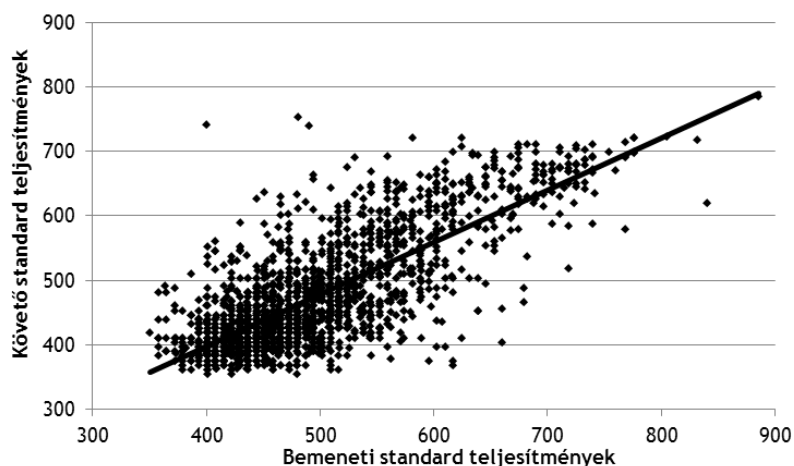


20. ábra. A bemeneti és a követő német nyelvi mérések standard teljesítményeredményei



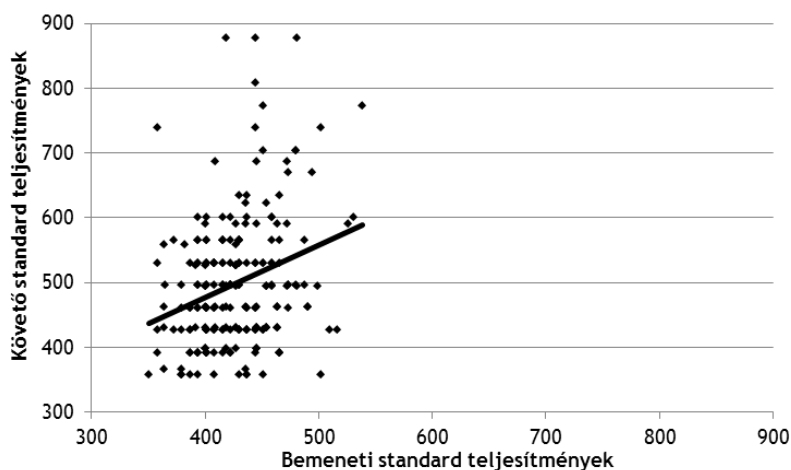
21. ábra. A gimnazista tanulók bemeneti és a követő mérések standard teljesítményeredményei

A szakközépiskolai tanulók nyelvi képességei (22. ábra) a gimnazistákéval szemben épp a magasabb teljesítménytartományban vesznek fel ritkább és szórtaabb értékeket, jellemzően a trendvonal alsó vége környékén, főképp alatta helyezkednek el. A várható értékeknél 600 standardpontnyi teljesítmény felett a szakközépiskolásoknál már szinte kizárólag csak magasabb teljesítményadatokat találunk.



22. ábra. A szakközépiskolai tanulók bemeneti és a követő mérések standard teljesítményeredményei

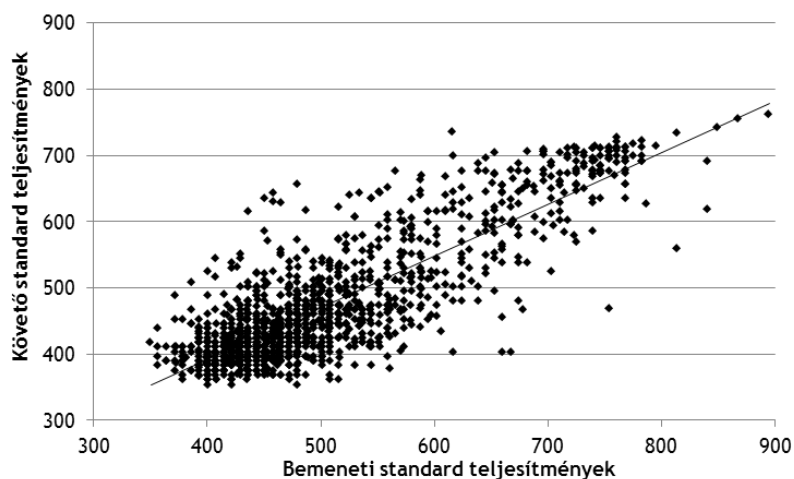
A szakiskolai tanulók eredményeiben (23. ábra) alig fedezhető fel nyoma a két eredmény közötti összefüggésnek. A bemeneti mérés során egy igen szűk, másfél szórásnyit alig meghaladó sávban helyezkedtek el a teljesítményeik, a követő mérés során ez a sáv több mint a négyszeresére nyílt. A magas teljesítményértékek mintegy attól függetlenül alakultak ki, milyen volt a tanuló bemenetkori teljesítménye.



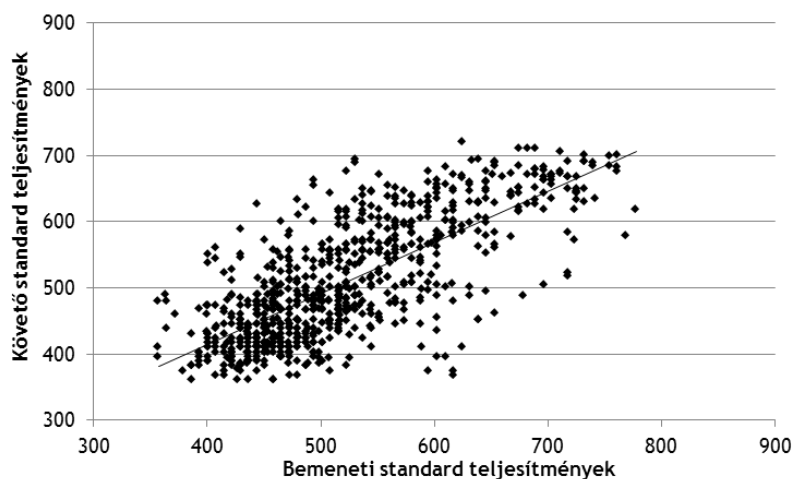
23. ábra. A szakiskolai tanulók bemeneti és követő mérések standard eredményei

A normál nyelvoktatásban részesülő tanulók teljesítményének (24. ábra) alakulásában nagy hatóereje mutatkozott a bemenetkor mért tanulói teljesítményértéknek. Esetükben a trendvonal körül sűrűsödő alacsony értékek nagy számát tapasztaljuk, és egy jelentős csoportosulást a vártnál magasabb teljesítményekben a trendvonal felső végétől magasabban.

Nagyban hasonlít a normál nyelvoktatásban részesülőkére a kéttannyelvű osztályok tanulóinak teljesítménye (25. ábra). Náluk is tetten érhető a teljesítmények alacsonyabb értékeinek besűrűsödése a várt értéket jelképező trendvonal alsó vége környékén, középtájon azonban a nagyon széles sávban szóródnak a – főképp a várttól jócskán elmaradó – teljesítményértékek. Az összefüggés erőssége valamelyest gyengébb, mint a normál nyelvoktatás esetében volt tapasztalható, tehát erősebb a nyelvoktatás hatóereje a megnyilvánult követő mérésben, mint a belépő szint változásmérték-magyarozó hatása.

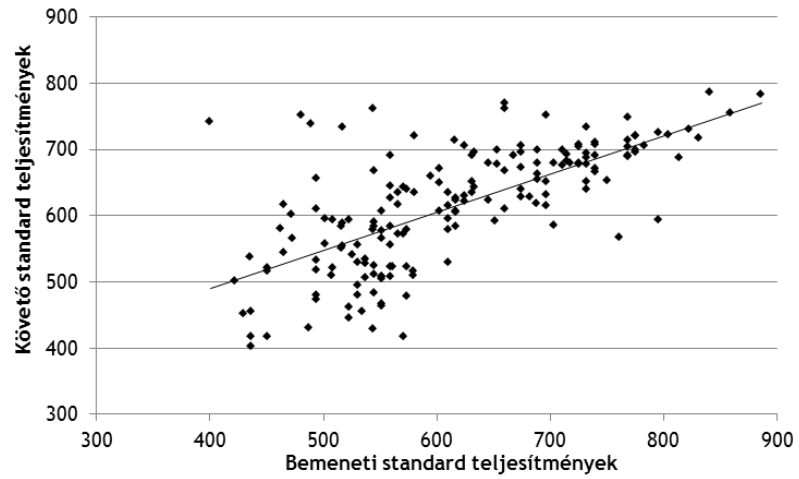


24. ábra. A normál nyelvoktatásban részesülő tanulók bemeneti és követő mérések standard eredményei



25. ábra. A nyelvi előkészítő nyelvoktatásban részesülő tanulók bemeneti és követő mérésének standard eredményei

A két tanítási nyelvű osztályok tanulói (26. ábra) ugyan szintén nagy, négyszórásnyi szóródást produkáltak a követő mérés során, viszont a bemeneti eredményeik még ennél is szélesebb, ötszórásnyi sávban helyezkednek el. A nyelvoktatás tehát a képességeik heterogenitásának kialakulása irányába hatott. A két eredmény közötti összefüggés mértéke a három nyelvoktatási forma közül itt a legalacsonyabb, tehát a kéttannyelvű oktatás során befolyásolta a legkevésbé a képességek fejlődését a bemeneti ismeret- és képességszint.



26. ábra A kéttannyelvű nyelvoktatásban részesülő tanulók bemeneti és követő mérések standard eredményei

4. HÁTTÉRTÉNYEZŐK

A tanulói teljesítmények között tapasztalt egyéni különbségek okainak megragadása céljából háttérkérdőíven gyűjtöttünk adatokat a résztvevőktől. A történelem és az idegen nyelvi követő mérés céljára közösen készített kérdőív, melynek kitöltése önkéntes volt, kitért a tanuló végzettség-céljára, az idegennyelv-tanulásra és a nyelv iránti beállítódására, valamint a számítógéphasználatra. A háttérkérdőívet kitöltött tanulók iskolatípusonkénti arányát a 13. táblázat tartalmazza.

13. táblázat. A mérési minta összetételének megoszlása a háttérkérdőívekre vonatkozóan az idegen nyelvi mérésnél

A bontás szempontja		A bemeneti méréskor		A követő minta		Kérdőív	
		fő	arány	fő	arány	fő	arány
Képzéstípus	gimnázium	651	17%	609	19%	419	18%
	szakközépiskola	2671	69%	2205	69%	1680	73%
	szakiskola	531	14%	375	12%	216	9%
A nyelvoktatás jellege	normál	2575	67%	2002	63%	1432	62%
	nyelvi előkészítő	1052	27%	976	31%	717	31%
	kéttannyelvű	226	6%	211	7%	166	7%
Összesen		3853		3189		2315	

A válaszadás összességében 90%-os aránya kimondottan jó, a kitöltöttség arányában nem jelentős az eltérés képzéstípusonként, így tehát a magyarázó tényezők nagy bizonyossággal állapíthatók meg a tanulói fejlődési különbségeket illetően.

Annak eldöntésére, hogy a háttéradattal nem rendelkező tanulókra is kiterjeszthetők-e a megállapítások, megvizsgáltuk, eltér-e az ő teljesítményük az ezen adatokkal rendelkezőkétől. Szakiskolások esetén a 6 standardpontnyi teljesítménykülönbség nem szignifikáns, így a megállapítások az összes szakiskolásra érvényesek. A középiskolások esetében azonban a két részcsoporthoz között kétötöd szórásnyi – (539-497) statisztikai értelemben már számottevő, szignifikáns – teljesítménykülönbséget tapasztaltunk, emiatt a középiskolásokra levont következtetéseket csak azokra a tanulókra terjeszthetjük volna ki, akiktől rendelkezünk háttéradattal. Ezért azt a hat iskolát⁶, melyből a tanulóknak több mint 30%-a nem adott le kérdőívet, kihagyjuk az elemzésből.

A tanulók végzettségcélja nagymértékben befolyásolja a tanulás iránti attitűdjüket. Ezen a téren jelentős eltéréseket tapasztaltunk a követő mérés mintájában (14. táblázat).

14. táblázat. A tanulók megoszlása és átlagos teljesítménye végzettségcél alapján a nyelvoktatás szerinti bontásban

Milyen végzettséget szeretnél elérni?	Gimnázium						Szakközépiskola						Szakiskola	
	normál		NYEK-es		kéttannyelvű		normál		NYEK-es		kéttannyelvű		arány	eredmény
	arány	eredmény	arány	eredmény	arány	eredmény	arány	eredmény	arány	eredmény	arány	eredmény		
nincs válasz	6%	583	6%	551	17%	653	6%	450	7%	506	7%	595	9%	491
érettségi középfokú szakmai	3%	521	2%	504	3%	462	23%	431	11%	459	4%	566	50%	504
egyetem	6%	474	7%	574	3%	694	30%	445	23%	475	9%	575	33%	504
több diploma	66%	565	60%	570	52%	705	34%	460	49%	509	65%	603	5%	468
	18%	609	24%	583	24%	677	7%	461	10%	517	16%	593	3%	471

⁶ 140, 150, 178, 184, 190, 200

A kiugróan magas arányú bizonytalankodó kéttannyelvű osztályos tanulókat is beleértve 10% alatti azon gimnazisták aránya, akik a munkakör betöltésére nem képesítő gimnáziumi érettségit vagy az azt követő szakképzést jelölték meg célként. A normál szakközépiskolások több mint fele vélekedik ugyanígy, a NYEK-eseknek már csak egyharmada, a kéttannyelvűsöknek pedig egynyolcada. A szakiskolások harmada középfokú szakmára, fele pedig érettségire vágyik. A felsőfokú végzettséget megcélzó középiskolásoknak többnyire a legmagasabb a teljesítménye, a szakiskolások esetén a magasabb teljesítményértékek a realisabb végzettségcéllal párosulnak.

A végzettségcél és az idegen nyelvi mérésen elért teljesítmény között szoros, pozitív összefüggést találtunk.

Az attitűd további fontos összetevője a tantárgy kedveltsége, mely vonatkozásban apró különbségektől eltekintve meglehetősen egységes képet mutatnak a tanulók (15. táblázat).

15. táblázat. A tanulók megoszlása az idegen nyelv iránti attitűd vonatkozásában és azok szélsőértékeivel párosuló teljesítményátlagok a nyelvoktatás szerinti bontásban

		Gimnázium						Szakközépiskola						Szakiskola	
		normál		NYEK-es		kéttan-nyelvű		normál		NYEK-es		kéttan-nyelvű		arány	eredmény
		arány	eredmény	arány	eredmény	arány	eredmény	arány	eredmény	arány	eredmény	arány	eredmény		
Kedvenc tantárgyaim egyike az idegen nyelv	egyáltalán nem jellemző rám	7%	501	3%	508	7%	691	17%	445	11%	445	1%	565	24%	504
	mindig jellemző rám egyáltalán	22%	604	33%	605	24%	706	10%	555	16%	555	25%	642	7%	551
Könnyen tanulok idegen nyelvet.	nem jellemző rám egyáltalán	4%	525	3%	453	3%	688	12%	445	7%	445	1%	572	15%	458
Változatosak az idegennyelv-órák	mindig jellemző rám egyáltalán	23%	615	33%	606	24%	720	13%	584	16%	584	20%	664	7%	547
	nem jellemző rám	7%	556	6%	515	7%	575	11%	488	13%	488	10%	585	15%	489
Elégedett vagyok az idegen nyelvi teljesítményemmel.	mindig jellemző rám	11%	584	19%	597	28%	711	9%	546	13%	546	9%	600	7%	485
	egyáltalán nem jellemző rám	6%	463	8%	487	14%	690	20%	445	14%	445	5%	610	17%	468
	mindig jellemző rám	19%	633	27%	616	7%	694	9%	588	12%	588	12%	654	10%	493

Az idegen nyelv kedveltsége változatos képet mutat a középiskolások körében, de minden esetben magasabb azok aránya, akik kedvelik az idegen nyelvet. A kéttannyelvű osztályok tanulói kivételével rendre egy szórásnyival magasabb a tárgyat kedvelők eredménye, szakiskolások körében ez az érték közel egyszórásnyi, a gimnazisták körében a teljesítménykülönbség alig számottevő. Bár magasabb teljesítmény párosul a szakiskolások esetén is a tantárgy kedveltségéhez, a tanulók negyede igencsak negatívan viszonyul a tantárgyhoz.

Hasonló jelenséget figyelhetünk meg a nyelvtanulás sikeressége tekintetében.

Az idegennyelvórák változatosságának élménye gimnazisták esetén erősebben függ össze a magasabb teljesítménnyel, mint szakközépiskolások esetén, szakiskolások tekintetében a negatív összefüggés nem számottevő teljesítménykülönbséggel jár.

A kéttannyelvű gimnazisták kivételével a saját teljesítménnyel való elégedettség szignifikánsan magasabb teljesítményértékkel párosul, viszont élesen elkülönülnek iskolatípus szerint a tanulók ebben a vonatkozásban: **a gimnazisták között a többség elégedett, a szakközépiskolások és szakiskolások között viszont elégedetlen a saját teljesítményével.**

Az internet mint nyelvtanulás-fejlesztő forrás hatását két összefüggő kérdéssel vizsgáltuk (16. táblázat). A középiskolások többnyire napi 1-2 órát töltenek az interneten, ebből egy órányit a másnapi készüléssel összefüggésben. A szakiskolások egyharmada akár három óránál is többet tölt internetezéssel, de másnapi készülés ebből is csak egy órányi. Esetükben nem állapítható meg optimális, magasabb nyelvi képességekben megnyilvánuló teljesítményt eredményező időmennyiség, csakúgy, mint például a kéttannyelvűs tanulóknál, **az internetezésnek jelen mérés során egyértelmű fejlesztő értéke tehát nem állapítható meg.**

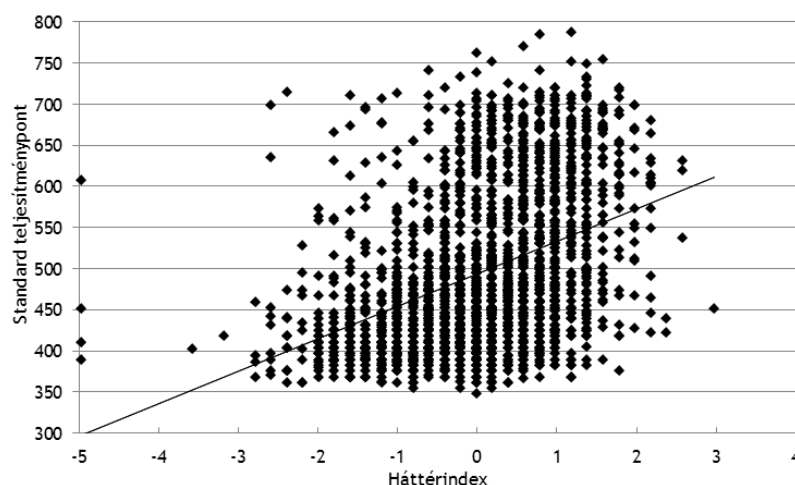
Ugyanígy nem állapítható meg egyértelműen ideális tanórán kívüli készülési időmennyiség vagy nyelvtanulási években mért időtartam, nem tehető különbség a projektórákon, korrepetáláson, nyelvtanfolyamon, nyelvvizsga-előkészítőn való részvétel, a célként megfogalmazott érettségi vagy nyelvvizsga letétele alapján, amely kiugró teljesítménnyel párosulna.

16. táblázat. A tanulók megoszlása az internetezésre, azon belül a másnapi készülés időmennyiségére vonatkozóan, valamint az azokhoz párosuló teljesítményátlagok a nyelvoktatás szerinti bontásban

Tevékenység	Napi időmennyiség	Gimnázium						Szakközépiskola						Szakiskola	
		normál		NYEK-es		kéttan-nyelvű		normál		NYEK-es		kéttan-nyelvű		arány	eredmény
		arány	eredmény	arány	eredmény	arány	eredmény	arány	eredmény	arány	eredmény	arány	eredmény		
Számítógépezés, internetezés	nincs válasz	1%	564	1%	692	0%	.	0%	461	0%	410	0%	.	1%	449
	semennyi	3%	501	1%	629	3%	771	2%	448	2%	449	1%	573	1%	495
	egy óránál kevesebb	15%	567	15%	568	14%	608	14%	431	14%	472	11%	564	15%	503
	egy-két óra	43%	565	43%	567	45%	690	36%	448	34%	487	42%	599	27%	497
	két-három óra	25%	575	23%	586	28%	692	25%	447	30%	513	28%	611	22%	503
	három óránál több	13%	573	17%	553	10%	678	23%	462	21%	507	18%	595	33%	501
ebből másnapi készülés idegen nyelvből	nincs válasz	1%	564	0%	.	0%	.	0%	411	0%	410	0%	.	1%	460
	semennyi	15%	605	13%	631	10%	621	17%	475	14%	517	14%	604	24%	492
	egy óránál kevesebb	64%	568	59%	571	38%	731	56%	443	55%	498	52%	607	48%	498
	egy-két óra	17%	534	26%	538	41%	657	23%	444	25%	479	31%	582	23%	520
	két-három óra	2%	530	2%	595	10%	653	2%	430	5%	502	2%	544	3%	481
	három óránál több	1%	619	0%	.	0%	.	1%	434	1%	582	0%	.	1%	439

Az összefüggések áttekintése után önálló, összevont változót hoztunk létre, melybe bevontuk a motivációs mutatókat, a nyelvtanulás idejét, tanórán kívüli nyelvtanulásra fordított időt, és a további nyelv tanulásának mutatóit annak megállapítására, milyen mértékben magyarázzák azok az egyes tanulói teljesítmények közötti összefüggéseket. Az összevont változó magyarázóértéke a tanulói teljesítménykülönbségek vonatkozásában 33%, azonban kizárólag a középiskolák teljesítményét magyarázza, mert a vizsgált tényezők nem mutatnak összefüggést a szakiskolák tanulók képességeivel.

A teljesítmények és a háttérindex tanulónkénti összefüggéseit a 27. ábra tartalmazza.



27. ábra. A középiskolai tanulók idegen nyelvi teljesítményének és háttérindexének összefüggése

Az összefüggés a pontfelhőre illesztett regressziós egyenes alapján lineáris, tehát az alacsony háttértértékekhez jellemzően alacsony teljesítmények párosulnak, de az összefüggés nem törvényszerű.

5. TAPASZTALATOK

A követő mérésben részt vett tanulók feladattartása megfelelőnek bizonyult.

A középfokú oktatási intézmények 10. évfolyamának végén nyelvi képességeiket illetően a tanulók rendkívül széles sávban helyezkednek el.

A normál nyelvoktatási jellegű osztályok tanulói gimnáziumban heterogén, szakközépiskolában homogénebb összetételt mutatnak. A nyelvi előkészítő osztályba járó tanulók előnye angol nyelvből vélhetőleg a követő mérés során nem vizsgált szóbeli képességeik fejlettségében mutatkozik meg, németből egyértelműen magasabb a NYEK-esek eredménye; a mérés során e nyelvoktatási forma eredményességét a tanulók képességeinek homogénebb voltában is tetten értük. A kéttannyelvű osztályok tanulóinak nyelvi képességei kiugróan fejlettek.

A szakiskolai tanulók idegen nyelvi képességei fejlettebbek az angolt tanulók körében. Teljesítményük nem teljesen homogén volta és – a középiskolásokét nem meghaladó mértékű – széles terjedelmű tapasztalható megoszlása az alacsony átlag ellenére több, különböző képességű alcsoport jelenlétét jelzi.

A szövegkezelési (olvasott szöveg értése, szövegalkotás) képességek fejlődése terén a német nyelvet tanulók képességei elmaradnak az angolul tanulókétól. Az alacsonyabb szakiskolai eredmények a szövegkezelés vonatkozásában a képességek meglétét, ám egyben azok alacsonyabb fejlettségi szintjét jelzik vissza.

A szövegalkotás képessége – annak ellenére, hogy a résztvevők négyötöde legalább hatodik éve tanulja a vizsgált idegen nyelvet – gyenge alapokon áll.

A bemeneti és a követő mérés időpontja között tapasztalt fejlődés mértékében az átlagos, várt mértékűtől jelentős mértékben eltérővel is találkoztunk: elsősorban az alacsony bemeneti teljesítmény utáni magas követő teljesítmény jelensége dominál.

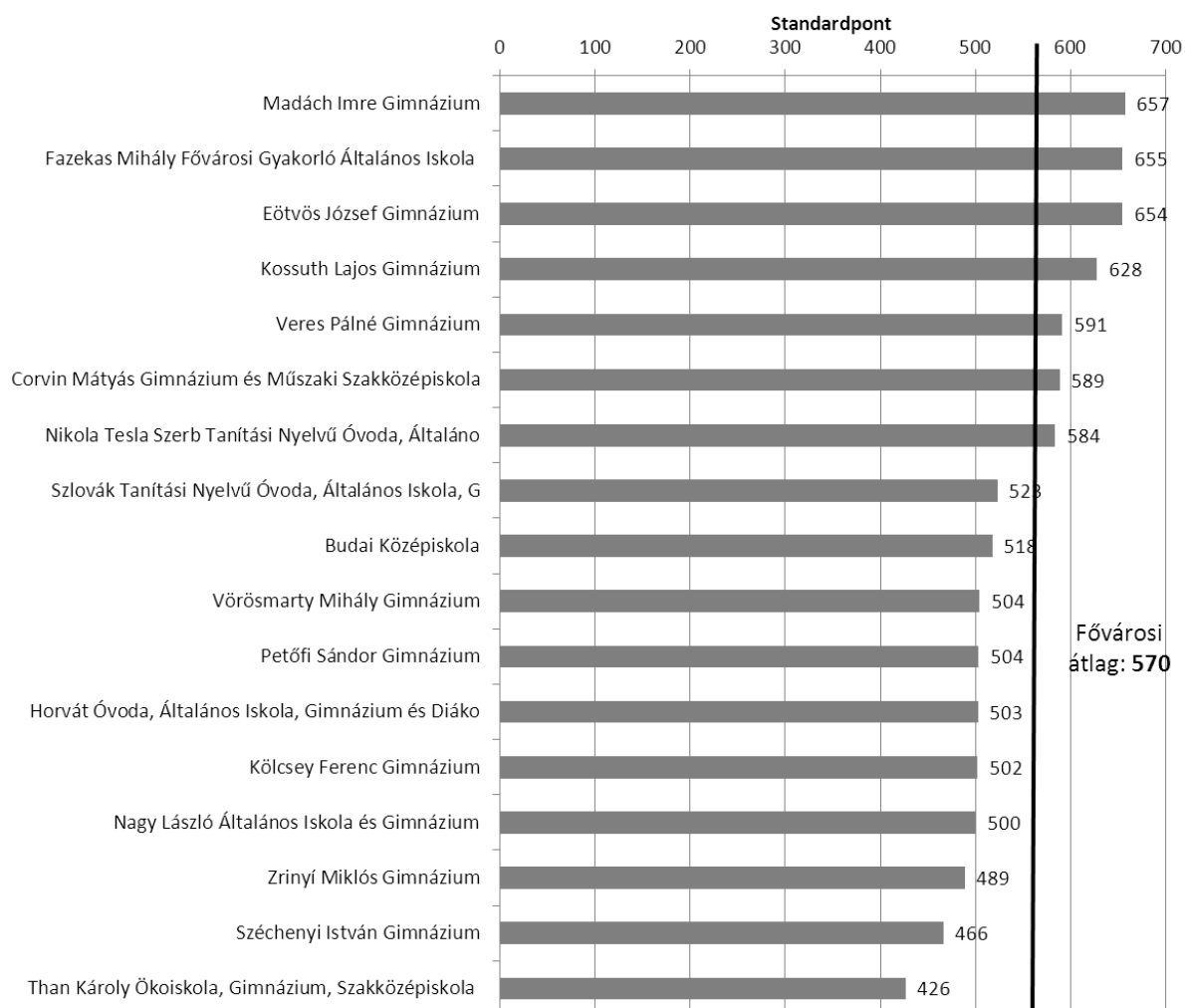
A bemeneti teljesítmények 25-30%-ban magyarázzák a középiskolások követő mérési eredményét; szakiskolások esetében a belépő szint követő mérés-eredményekben alig magyaráz különbségeket.

Több külső tényezőnek van jelentős hatása a nyelvi képességek fejlődésére. Közülük megerősítést nyert a középiskolások eredményeivel kimutatható összefüggése okán az általános végzettség-cél, a tantárgy kedveltsége, a sikeresség önmotiváló hatása, sikeres vizsga letétele a nyelvből, illetve a nyelv tanulásával eltöltött évek száma. Nyelvenként, képzéstípus és nyelvoktatás jellege szerint mutatkoztak további összefüggések is, de ezek lokális magyarázóereje nem terjeszthető ki a teljes mintára. A szakiskolások eredményeiben nem tudtunk kimutatni ilyen általános tényezőt, amelyben szerepe lehet a képzéstípusból követő mérést írt tanulók alacsony számának is.

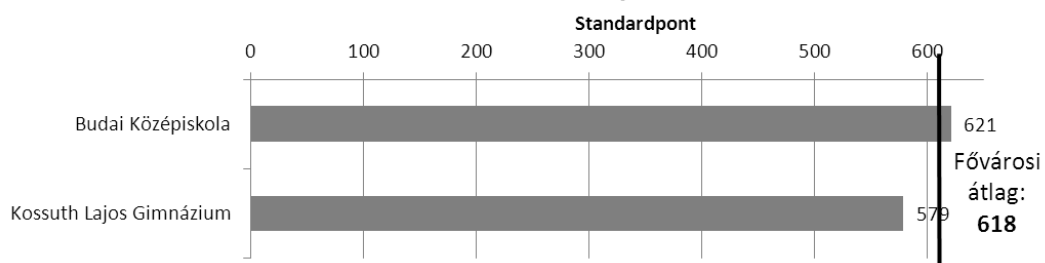
6. MELLÉKLETEK

A követő mérés iskolasoros eredményei angol nyelvből

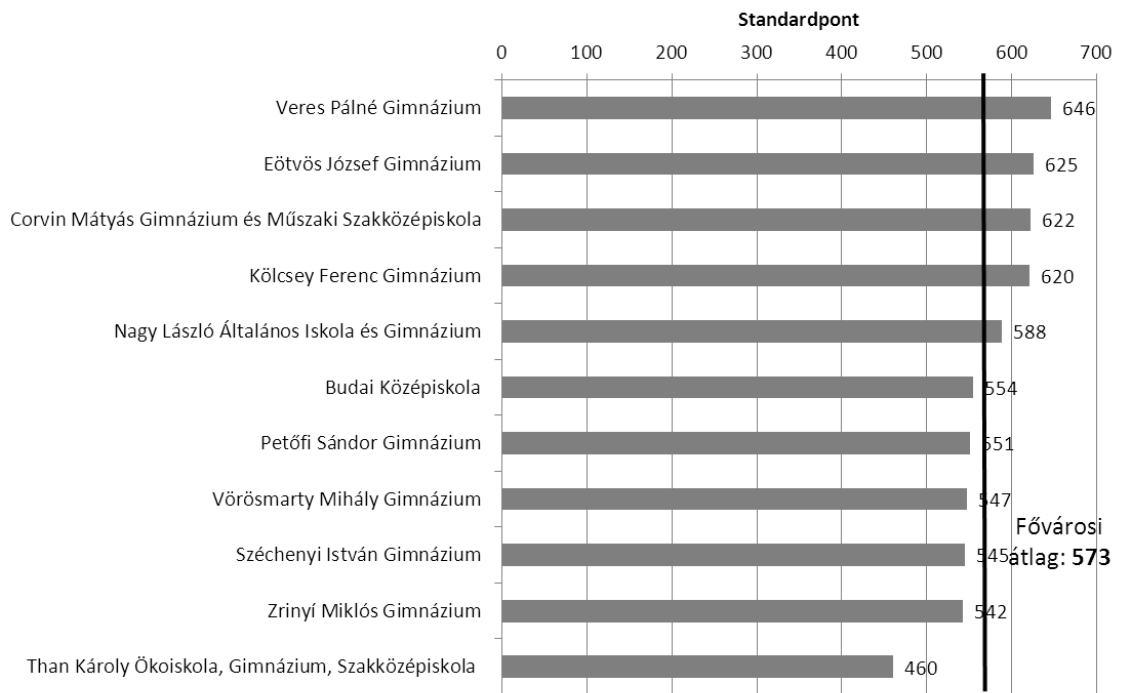
Gimnázium normál



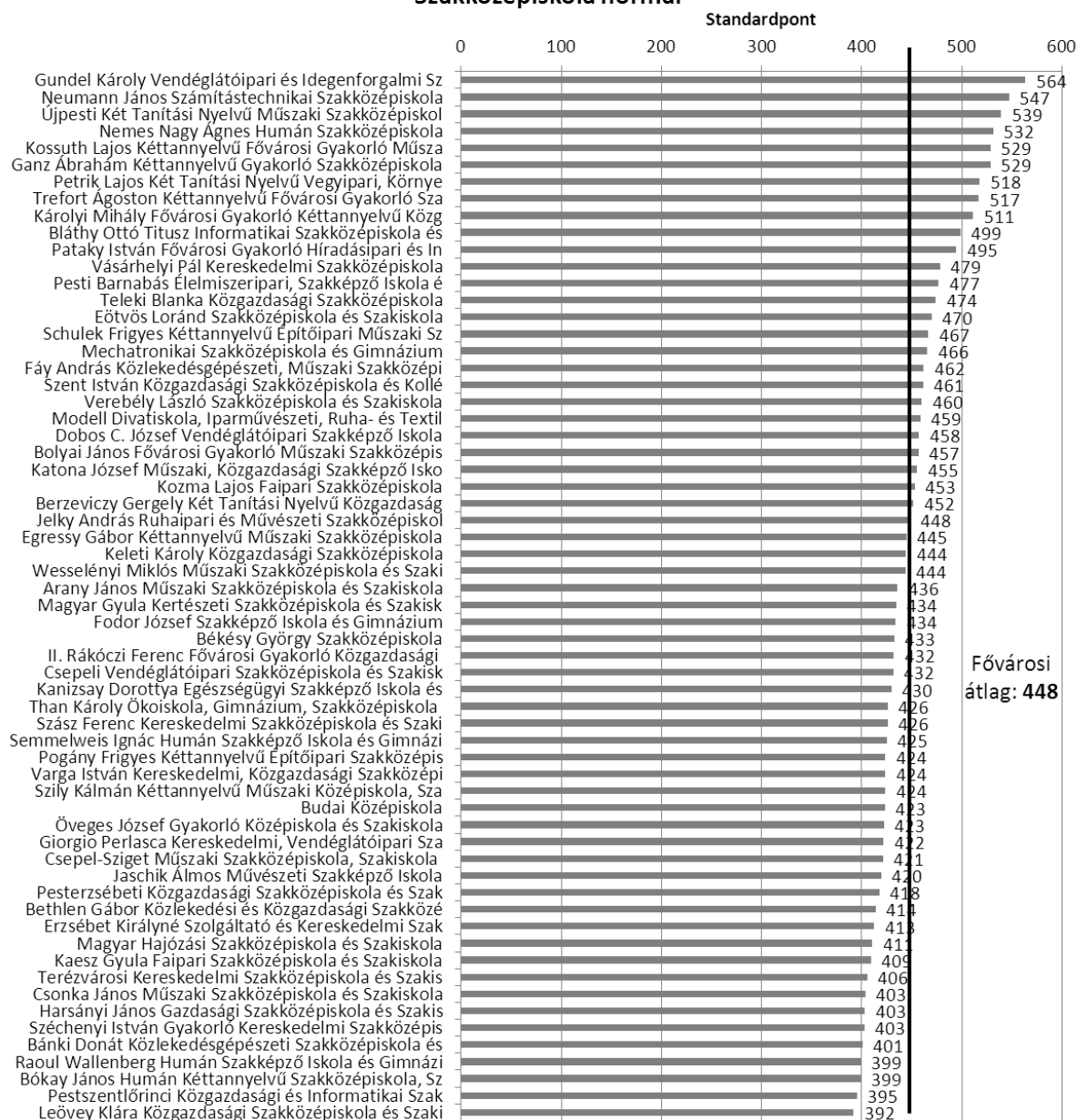
Gimnázium kéttannyelvű



Gimnázium NYEK



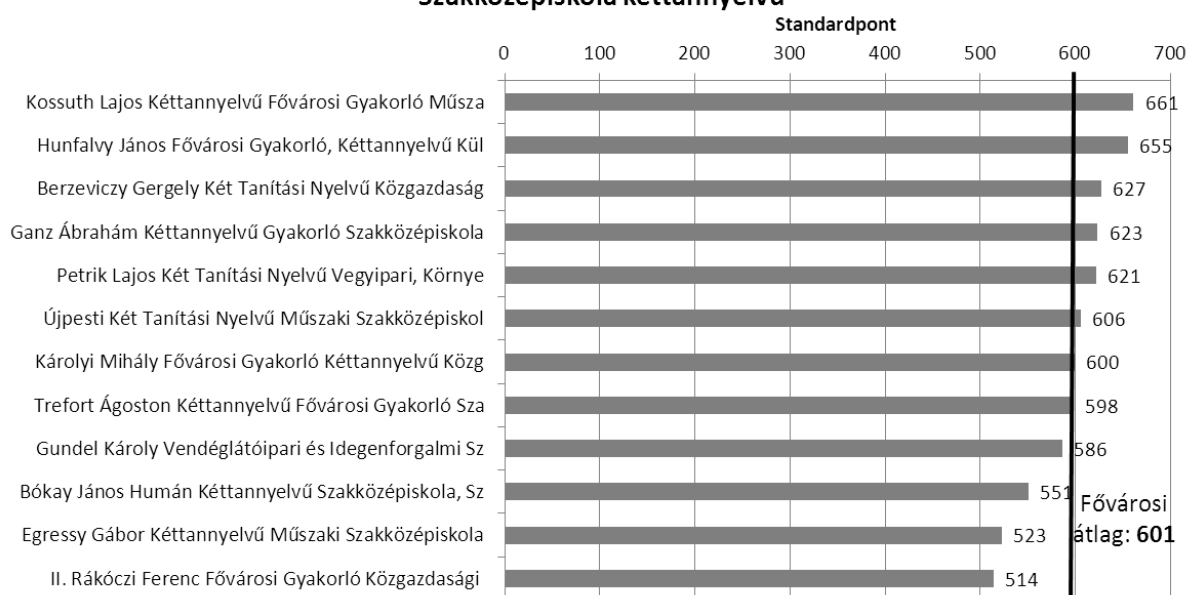
Szakközépiskola normál



Szakközépiskola NYEK



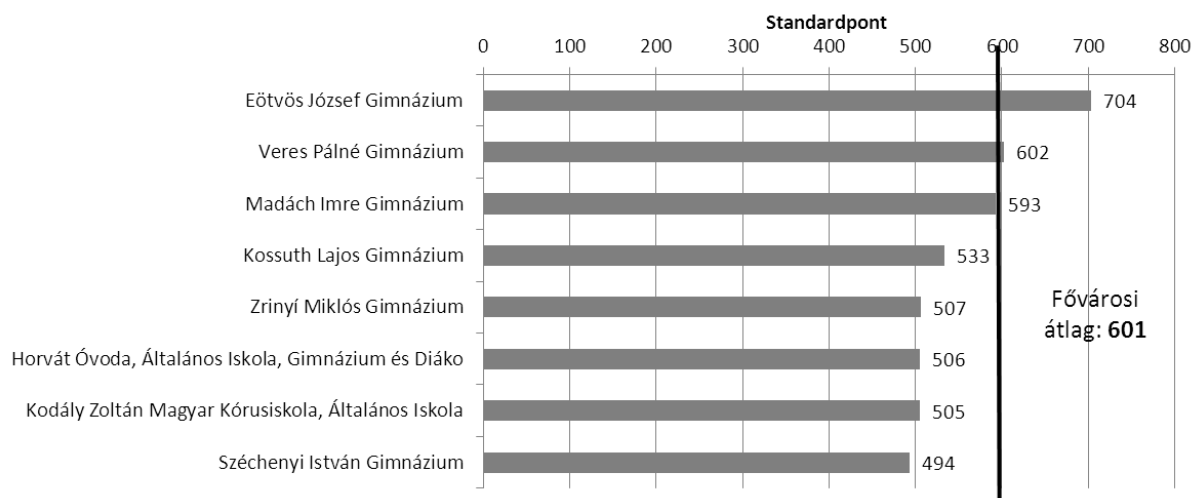
Szakközépiskola kéttannyelvű



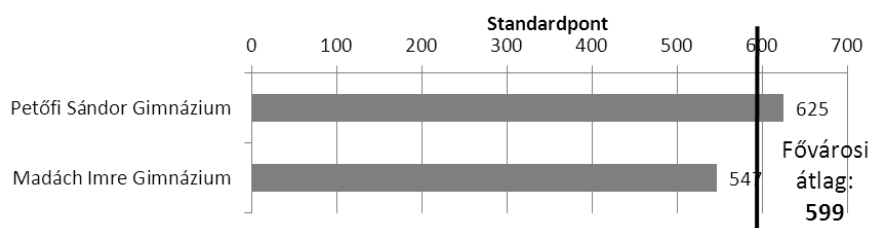


A követő mérés iskolasoros eredményei német nyelvből

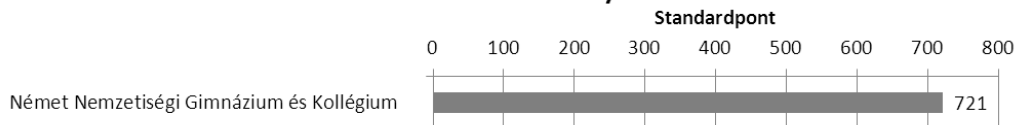
Gimnázium normál



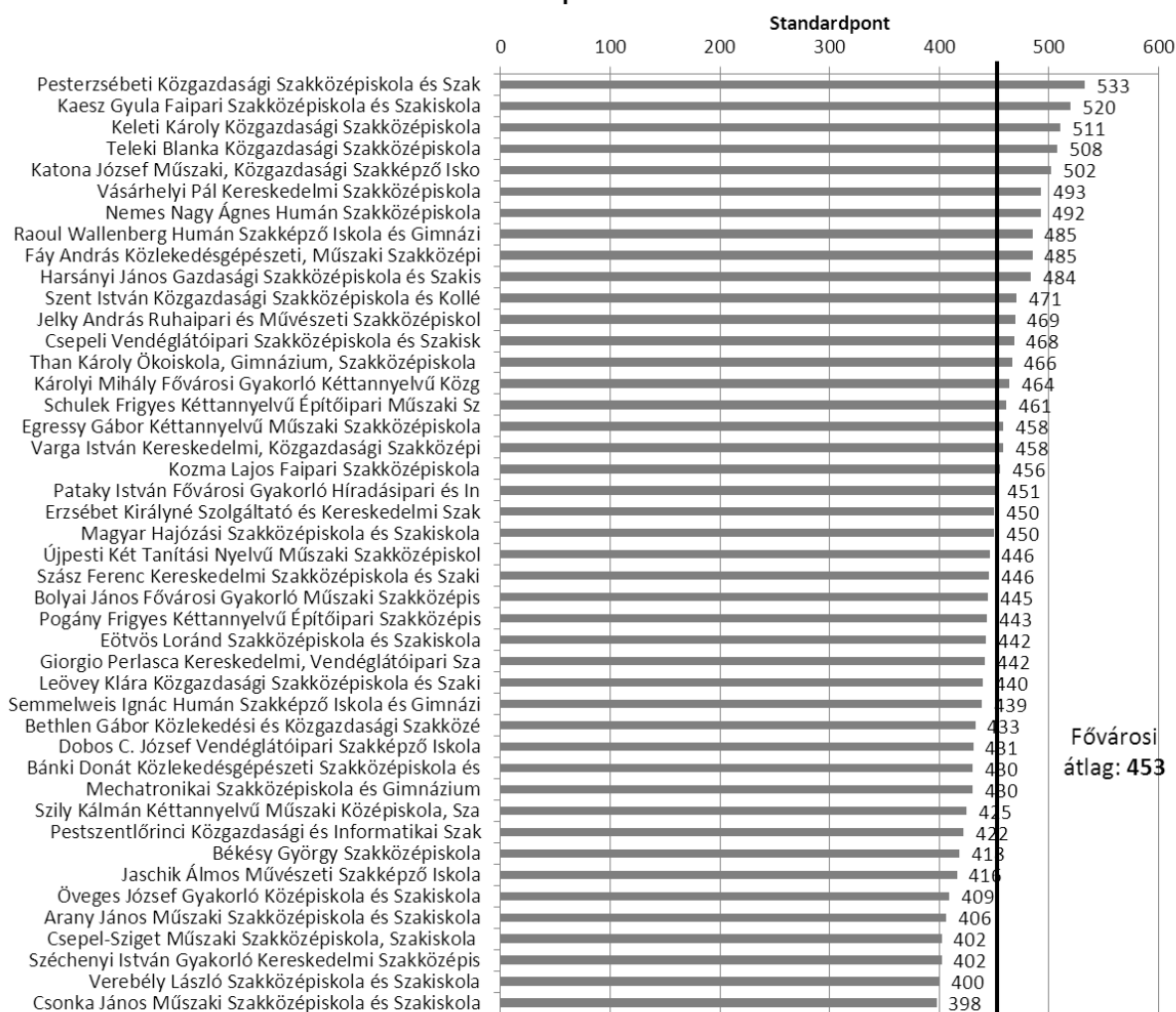
Gimnázium NYEK



Gimnázium kéttannyelvű



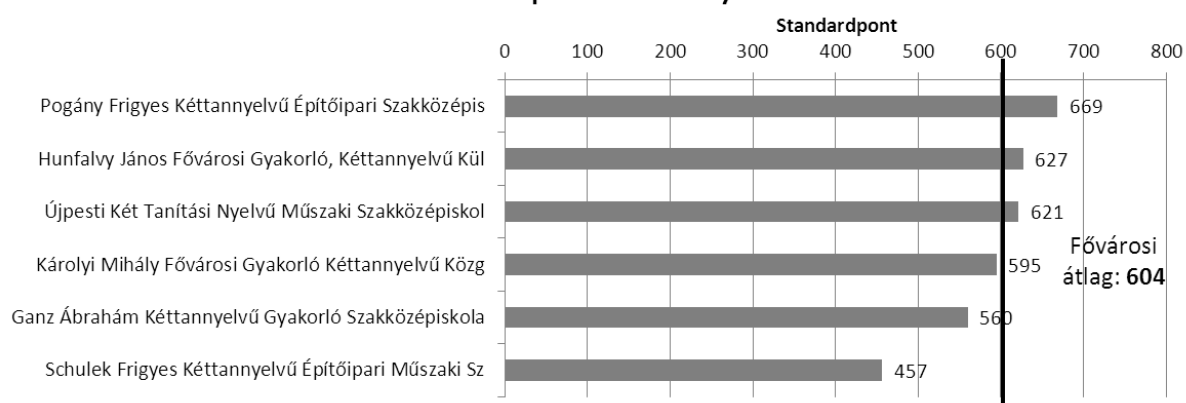
Szakközépiskola normál

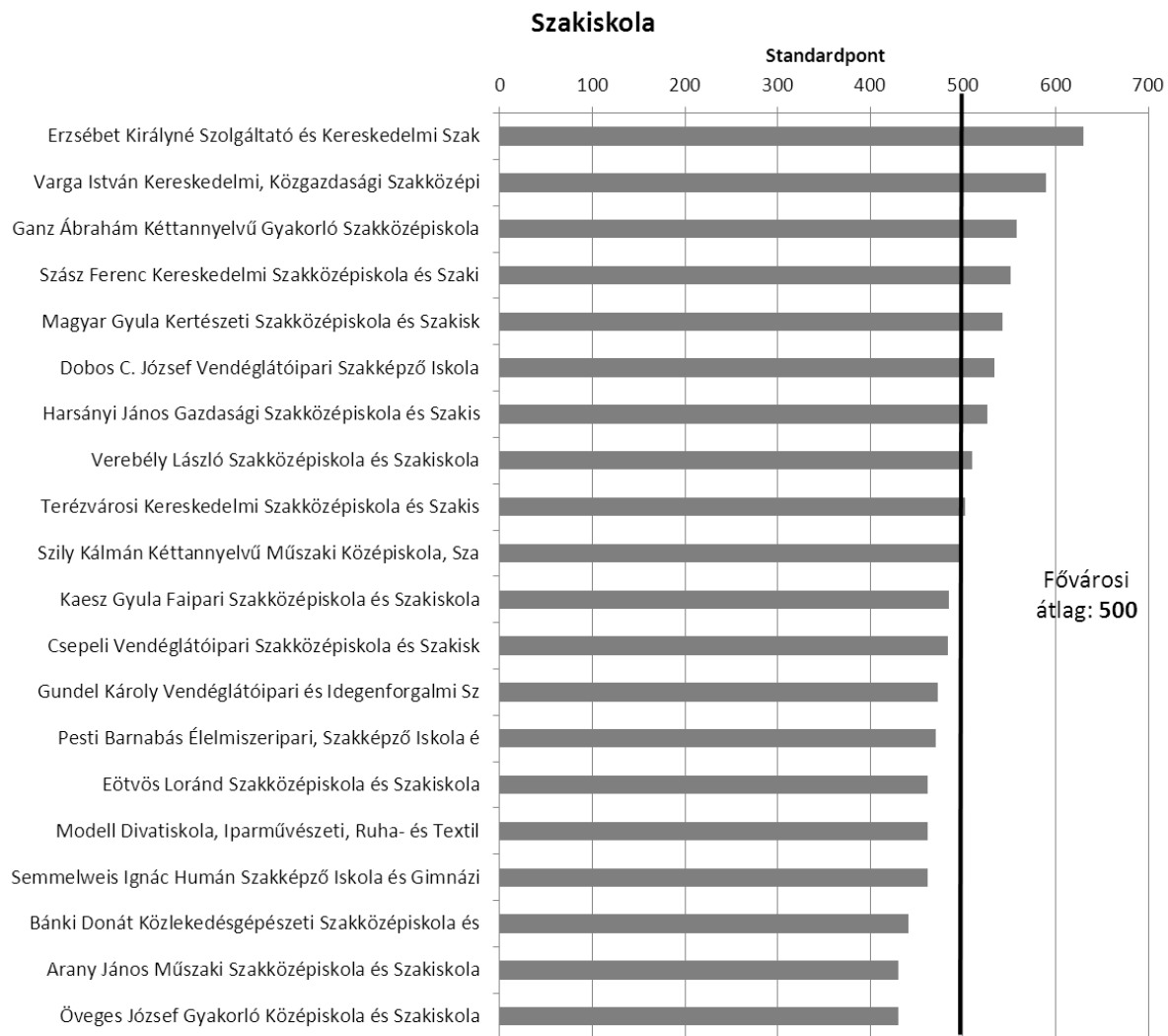


Szakközépiskola NYEK



Szakközépiskola kéttannyelvű





Az angol és német nyelvi követő mérések eredményeinek iskolánkénti alakulása a nyelvoktatás jellege szerint

		Angol nyelv									Német nyelv								
		Bemeneti mérés			Szakiskolai követő			Középiszkolai követő			Bemeneti mérés			Szakiskolai követő			Középiszkolai követő		
		átlag	szórás	fő	átlag	szórás	fő	átlag	szórás	fő	átlag	szórás	fő	átlag	szórás	fő	átlag	szórás	fő
101	Bánki Donát Közlekedésgépészeteti Szakközépiszkola és Szakiskola	szakiskola	425	30	13	489	121	13				432	45	13	441	49	13		
		szakközépiszkola normál	446	32	10				401	23	10	465	49	10			430	27	10
		szakközépiszkola NYEK	499	88	4				391	27	4								
102	Békésy György Szakközépiszkola	szakközépiszkola normál	485	52	18				433	66	18	466	32	18			418	9	18
		szakközépiszkola NYEK	481	43	7				442	48	7								
103	Bláthy Ottó Titusz Informatikai Szakközépiszkola és Gimnázium	szakközépiszkola normál	488	49	7				499	77	7								
		szakközépiszkola NYEK	546	90	20				539	99	20								
104	Eötvös Loránd Szakközépiszkola és Szakiskola	szakiskola	396	24	9	440	72	9				418		9	462		9		
		szakközépiszkola normál	482	54	24				470	87	24	496	49	24			442	31	24
		szakközépiszkola NYEK	485	64	12				472	86	12								
106	Budai Középiszkola	gimnázium, normál	568	113	11				518	89	11								
		gimnázium, NYEK	529	68	6				554	89	6								
		szakközépiszkola normál	463	65	21				423	52	21								
		szakközépiszkola NYEK	559	89	10				473	88	10	496	29	10			491	9	10
		gimnázium, kéttannyelvű	657	93	10				621	93	10								
107	Egressy Gábor Kéttannyelvű Műszaki Szakközépiszkola	szakközépiszkola normál	470	55	24				445	46	24	468	45	24			458	45	24
		szakközépiszkola NYEK	541	113	7				547	126	7								
		szakközépiszkola kéttannyelvű	513	44	7				523	66	7								
108	Erzsébet Királyné Szolgáltató és Kereskedelmi Szakközépiszkola és Szakiskola	szakiskola	421	38	19	505	72	19				448	56	19	630	170	19		
		szakközépiszkola normál	429	37	16				413	29	16	468	6	16			450	11	16
		szakközépiszkola NYEK	455	26	4				400	15	4	468	45	4			450	68	4

		Angol nyelv									Német nyelv								
		Bemeneti mérés			Szakiskolai követő			Középiskolai követő			Bemeneti mérés			Szakiskola követő			Középiskolai követő		
		átlag	szórás	fő	átlag	szórás	fő	átlag	szórás	fő	átlag	szórás	fő	átlag	szórás	fő	átlag	szórás	fő
111	Hunfalvy János Fővárosi Gyakorló, Kéttannyelvű Külkereskedelmi, Közgazdasági Szakközépiskola	szakközépiskola NYEK	603	84	10				568	77	10								
		szakközépiskola kéttannyelvű	687	54	20				655	24	20	653	136	20			627	91	20
113	Jelky András Ruhaiipari és Művészeti Szakközépiskola	szakközépiskola normál	449	68	13				448	98	13	479	30	13			469	59	13
		szakközépiskola NYEK	431	26	5				412	32	5								
115	Kanizsay Dorottya Egészségügyi Szakképző Iskola és Gimnázium	szakiskola	442	8	3	484	40	3											
		szakközépiskola normál	460	56	8				430	67	8								
		szakközépiskola NYEK	468	49	21				446	44	21	468	19	21			470	28	21
116	Károlyi Mihály Fővárosi Gyakorló Kéttannyelvű Közgazdasági Szakközépiskola	szakközépiskola normál	557	127	10				511	129	10	535	43	10			464	57	10
		szakközépiskola NYEK	573	82	15				556	73	15								
		szakközépiskola kéttannyelvű	615	119	11				600	88	11	628	96	11			595	105	11
119	Kossuth Lajos Gimnázium	gimnázium, normál	688	33	9				628	54	9	616	51	9			533	83	9
		gimnázium, kéttannyelvű	610		1				579		1								
120	Kölcsey Ferenc Gimnázium	gimnázium, normál	571	100	8				502	88	8								
		gimnázium, NYEK	636	63	17				620	51	17								
121	Keleti Károly Közgazdasági Szakközépiskola	szakközépiskola normál	496	47	18				444	49	18	576	197	18			511	187	18
		szakközépiskola NYEK	556	85	32				543	82	32	589	26	32			521	32	32
122	Leövey Klára Közgazdasági Szakközépiskola és Szakiskola	szakközépiskola normál	420	27	10				392	16	10	612	95	10			440	38	10
		szakközépiskola NYEK	479	21	6				412	21	6	477	83	6			486	6	6
123	Mechatronikai Szakközépiskola és Gimnázium	szakközépiskola normál	480	64	19				466	63	19	445	13	19			430	6	19
		szakközépiskola NYEK	485	60	24				497	70	24	486	37	24			423	34	24
124	Nagy László Általános Iskola és Gimnázium	gimnázium, normál	541	81	17				500	77	17								
		gimnázium, NYEK	597	81	22				588	85	22								

		Angol nyelv									Német nyelv									
		Bemeneti mérés			Szakiskolai követő			Középiskolai követő			Bemeneti mérés			Szakiskola követő			Középiskolai követő			
		átlag	szórás	fő	átlag	szórás	fő	átlag	szórás	fő	átlag	szórás	fő	átlag	szórás	fő	átlag	szórás	fő	
136	Arany János Műszaki Szakközépiskola és Szakiskola	szakiskola	415	16	12	481	72	12				418	19	12	430	32	12			
		szakközépiskola normál	459	39	15				436	67	15	409	38	15				406	17	15
137	Jaschik Álmos Művészeti Szakképző Iskola	szakközépiskola normál	449	41	25				420	40	25	468	41	25				416	21	25
138	Kodály Zoltán Magyar Kórusiskola, Általános Iskola, Gimnázium, Alapfokú Művészetoktatási Intézmény és Szakközépiskola	gimnázium, normál										571	0	2				505	59	2
140	Magyar Gyula Kertészeti Szakközépiskola és Szakiskola	szakiskola	418	26	7	517	72	7				409	64	7	542	113	7			
		szakközépiskola normál	441	48	6				434	58	6									
		szakközépiskola NYEK	426	36	8				435	15	8	477	34	8				438	45	8
141	Neumann János Számítástechnikai Szakközépiskola	szakközépiskola normál	532	110	12				547	123	12									
		szakközépiskola NYEK	555	89	35				569	85	35									
142	Öveges József Gyakorló Középiskola és Szakiskola	szakiskola	406	23	7	484	84	7				463		7	430		7			
		szakközépiskola normál	426	62	29				423	45	29	442	53	29				409	28	29
		szakközépiskola NYEK										445	50	3				424	18	3
144	Than Károly Ökoiskola, Gimnázium, Szakközépiskola és Szakiskola	gimnázium, normál	457	43	8				426	50	8									
		gimnázium, NYEK	487	59	8				460	74	8									
		szakiskola	387	41	2	444	24	2												
		szakközépiskola normál	506	63	6				426	52	6	535	76	6				466	113	6
		szakközépiskola NYEK	493	73	8				450	77	8									
146	Berzeviczy Gergely Két Tanítási Nyelvű Közgazdasági Szakközépiskola	szakközépiskola normál	491	59	17				452	55	17									
		szakközépiskola NYEK	507	44	8				504	64	8	504	19	8				418	45	8
		szakközépiskola kéttannyelvű	589	87	11				627	67	11									
147	Bethlen Gábor Közlekedési és Közgazdasági Szakközépiskola	szakközépiskola normál	454	48	14				414	40	14	475	10	14				433	13	14
		szakközépiskola NYEK	614	47	6				494	126	6									

		Angol nyelv									Német nyelv								
		Bemeneti mérés			Szakiskolai követő			Középiskolai követő			Bemeneti mérés			Szakiskola követő			Középiskolai követő		
		átlag	szórás	fő	átlag	szórás	fő	átlag	szórás	fő	átlag	szórás	fő	átlag	szórás	fő	átlag	szórás	fő
148	Bókay János Humán	szakközépiskola normál	437	24	9				399	26	9								
	Kéttannyelvű Szakközépiskola,	szakközépiskola NYEK	480	105	8				464	86	8								
	Szakiskola és Gimnázium	szakközépiskola kéttannyelvű	577	104	9				551	95	9								
149	Bolyai János Fővárosi Gyakorló Műszaki Szakközépiskola és Kollégium	szakközépiskola normál	486	88	22				457	66	22	488	38	22		445	17	22	
		szakközépiskola NYEK	538	154	3				576	113	3								
150	Corvin Mátyás Gimnázium és Műszaki Szakközépiskola	gimnázium, normál	532	79	16				589	64	16								
		gimnázium, NYEK	603	91	11				622	50	11								
		szakközépiskola NYEK	529	72	9				578	69	9								
151	Csepeli Vendéglátóipari Szak- középiskola és Szakiskola	szakiskola	436	47	22	480	104	22				433	22	22	483	75	22		
		szakközépiskola normál	457	55	24				432	62	24	530	96	24		468	79	24	
152	Csepel-Sziget Műszaki Szakkö- zépiskola, Szakiskola és Kollé- gium	szakközépiskola normál	421	29	14				421	28	14	432	35	14		402	21	14	
		szakközépiskola NYEK	447	70	5				477	72	5								
153	Csonka János Műszaki Szakkö- zépiskola és Szakiskola	szakközépiskola normál	429	33	12				403	23	12	433	21	12		398	32	12	
155	Dobos C. József Vendéglátóipari Szakképző Iskola	szakiskola	436	35	20	483	121	20				436	43	20	534	109	20		
		szakközépiskola normál	475	60	25				458	71	25	479	55	25		431	47	25	
		szakközépiskola NYEK	546	79	18				528	76	18	521	44	18		521	52	18	
156	Nemes Nagy Ágnes Humán Szakközépiskola	szakközépiskola normál	529	54	7				532	91	7	529	15	7		492	45	7	
		szakközépiskola NYEK	553	76	9				536	100	9								
158	Fáy András Közlekedésgépé- szeti, Műszaki Szakközépiskola	szakközépiskola normál	474	68	41				462	72	41	488	39	41		485	68	41	
159	Fazekas Mihály Fővárosi Gya- korló Általános Iskola és Gim- názium	gimnázium, normál	705	73	39				655	64	39								

		Angol nyelv									Német nyelv								
		Bemeneti mérés			Szakiskolai követő			Középiskolai követő			Bemeneti mérés			Szakiskola követő			Középiskolai követő		
		átlag	szórás	fő	átlag	szórás	fő	átlag	szórás	fő	átlag	szórás	fő	átlag	szórás	fő	átlag	szórás	fő
160	Fodor József Szakképző Iskola és Gimnázium	szakközépiskola normál	454	70	11				434	81	11								
		szakközépiskola NYEK	482	78	13				482	83	13								
161	Ganz Ábrahám Kéttannyelvű Gyakorló Szakközépiskola és Szakiskola	szakiskola	416		2	565		2				427		2	558		2		
		szakközépiskola normál	496	88	6				529	59	6								
		szakközépiskola NYEK	446	48	10				424	55	10	439	34	10			464	18	10
		szakközépiskola kéttannyelvű	580	72	7				623	68	7	450	19	7			560	30	7
162	Giorgio Perlasca Kereskedelmi, Vendéglátóipari Szakközépiskola és Szakiskola	szakközépiskola normál	455	44	25				422	44	25	462	56	25			442	30	25
		szakközépiskola NYEK	429	41	13				424	35	13	499		13			482		13
163	Gundel Károly Vendéglátóipari és Idegenforgalmi Szakképző Iskola	szakiskola	462	35	11	621	121	11				451	34	11	473	18	11		
		szakközépiskola normál	587	100	12				564	96	12								
		szakközépiskola NYEK										603	100	6			582	72	6
		szakközépiskola kéttannyelvű	583	105	10				586	90	10								
165	Harsányi János Gazdasági Szakközépiskola és Szakiskola	szakiskola	429	29	7	475	76	7				463	0	7	526	90	7		
		szakközépiskola normál	436	23	17				403	23	17	531	54	17			484	63	17
		szakközépiskola NYEK	466	31	6				468	40	6	502	37	6			539	50	6
166	Horvát Óvoda, Általános Iskola, Gimnázium és Diákotthon	gimnázium, normál	548	107	11				503	93	11	544	24	11			506	27	11
167	II. Rákóczi Ferenc Fővárosi Gyakorló Közgazdasági Szakközépiskola	szakközépiskola normál	465	93	5				432	51	5								
		szakközépiskola NYEK	443	39	10				429	46	10	508	76	10			493	113	10
		szakközépiskola kéttannyelvű	508	61	10				514	75	10								
168	Kaeszy Gyula Faipari Szakközépiskola és Szakiskola	szakiskola	412	23	21	491	66	21				435	15	21	485	178	21		
		szakközépiskola normál	458	35	10				409	32	10	540	202	10			520	105	10
169	Katona József Műszaki, Közgazdasági Szakképző Iskola és Gimnázium	szakközépiskola normál	453	50	26				455	72	26	567	6	26			502	74	26
		szakközépiskola NYEK	495		4				467		4	460	60	4			444	16	4

		Angol nyelv									Német nyelv								
		Bemeneti mérés			Szakiskolai követő			Közéiskolai követő			Bemeneti mérés			Szakiskola követő			Közéiskolai követő		
		átlag	szórás	fő	átlag	szórás	fő	átlag	szórás	fő	átlag	szórás	fő	átlag	szórás	fő	átlag	szórás	fő
172	Kossuth Lajos Kéttannyelvű Fővárosi Gyakorló Műszaki Szakközéiskola és Szakiskola	szakközéiskola normál	602	41	9				529	68	9								
		szakközéiskola NYEK	554	87	22				545	79	22								
		szakközéiskola kéttannyelvű	677	78	9				661	47	9								
174	Kozma Lajos Faipari Szakközéiskola	szakközéiskola normál	476	66	10				453	50	10	496	29	10		456	38	10	
		szakközéiskola NYEK	506	78	18				522	99	18	452	34	18		468	54	18	
177	Magyar Hajózási Szakközéiskola és Szakiskola	szakközéiskola normál	418	19	11				411	54	11	481				450			11
		szakközéiskola NYEK	480	91	10				443	83	10	499				386			
178	Modell Divatiskola, Iparművészeti, Ruha- és Textilipari Szakközéiskola és Szakiskola	szakiskola	401	20	4	548	24	4				396	6	4	462	45	4		
		szakközéiskola normál	481	74	9				459	56	9								
		szakközéiskola NYEK	462	57	8				450	86	8								
179	Pataky István Fővárosi Gyakorló Híradásipari és Informatikai Szakközéiskola	szakközéiskola normál	510	74	13				495	52	13	504	68	13		451	29	13	
		szakközéiskola NYEK	523	71	24				527	86	24								
180	Pesti Barnabás Élelmiszeripari, Szakképző Iskola és Gimnázium	szakiskola	428	47	11	521	107	11				414	42	11	470	76	11		
		szakközéiskola normál	494	104	6				477	127	6								
		szakközéiskola NYEK										465	27	7		444	45	7	
181	Pestszentlőrinci Közgazdasági és Informatikai Szakközéiskola	szakközéiskola normál	436	33	18				395	15	18	469	26	18		422	21	18	
		szakközéiskola NYEK	481	47	16				451	86	16	547	42	16		486	63	16	
183	Pogány Frigyes Kéttannyelvű Építőipari Szakközéiskola és Gimnázium	szakközéiskola normál	430	48	26				424	40	26	472	59	26		443	43	26	
		szakközéiskola NYEK	488	106	12				522	101	12			12					
		szakközéiskola kéttannyelvű										470	41	5		669	108	5	
184	Raoul Wallenberg Humán Szakképző Iskola és Gimnázium	szakközéiskola normál	433	32	11				399	19	11	532	54	11		485	32	11	
		szakközéiskola NYEK	498	87	17				469	57	17	535	31	17		468	84	17	
185	Schulek Frigyes Kéttannyelvű Építőipari Műszaki Szakközéiskola	szakközéiskola normál	514	85	15				467	72	15	551	52	15		461	36	15	
		szakközéiskola NYEK	530	75	12				501	78	12								
		szakközéiskola kéttannyelvű										559	14	3		457	57	3	

		Angol nyelv									Német nyelv								
		Bemeneti mérés			Szakiskolai követő			Középiskolai követő			Bemeneti mérés			Szakiskola követő			Középiskolai követő		
		átlag	szórás	fő	átlag	szórás	fő	átlag	szórás	fő	átlag	szórás	fő	átlag	szórás	fő	átlag	szórás	fő
186	Semmelweis Ignác Humán Szakképző Iskola és Gimnázium	szakiskola	444	20	7	473	72	7				490	7	462	7				
		szakközépiskola normál	460	65	29				425	56	29	497	73	29		439	23	29	
		szakközépiskola NYEK	508	86	7				459	67	7								
188	Szász Ferenc Kereskedelmi Szakközépiskola és Szakiskola	szakiskola	422	42	17	487	106	17				449	15	17	552	147	17		
		szakközépiskola normál	481	77	15				426	44	15	470	39	15		446	36	15	
		szakközépiskola NYEK	488	85	9				446	105	9	478	34	9		472	53	9	
189	Széchenyi István Gyakorló Kereskedelmi Szakközépiskola	szakközépiskola normál	460	35	16				403	40	16	436	25	16		402	11	16	
		szakközépiskola NYEK	476	32	11				416	48	11	490	41	11		417	36	11	
190	Nikola Tesla Szerb Tanítási Nyelvű Óvoda, Általános Iskola, Gimnázium és Diákotthon	gimnázium, normál	657	67	10				584	104	10								
191	Szily Kálmán Kéttannyelvű Műszaki Középiskola, Szakiskola és Kollégium	szakiskola	432	34	18	531	161	18				430	31	18	499	43	18		
		szakközépiskola normál	463	66	24				424	45	24	470	62	24		425	54	24	
		szakközépiskola NYEK	434	37	9				421	47	9	454							
192	Szlovák Tanítási Nyelvű Óvoda, Általános Iskola, Gimnázium, Szakközépiskola és Diákotthon	gimnázium, normál	618	135	3				523	139	3								
193	Teleki Blanka Közgazdasági Szakközépiskola	szakközépiskola normál	520	37	15				474	73	15	584	92	15		508	113	15	
		szakközépiskola NYEK	513	48	10				543	69	10	499	73	10		470	46	10	
194	Terézvárosi Kereskedelmi Szakközépiskola és Szakiskola	szakiskola	384	30	7	450	87	7				409	16	7	502	80	7		
		szakközépiskola normál	477	107	6				406	15	6								
195	Varga István Kereskedelmi, Közgazdasági Szakközépiskola és Szakiskola	szakiskola										526	1	590	1				
		szakközépiskola normál	477	62	13				424	44	13	513	6	13		458	23	13	
		szakközépiskola NYEK	481	42	11				463	54	11								
196	Verebély László Szakközépiskola és Szakiskola	szakiskola	408	8	6	505	33	6				405	57	6	510	113	6		
		szakközépiskola normál	499	97	27				460	70	27	445	36	27		400	36	27	
		szakközépiskola NYEK	441	37	9				434	44	9								

		Angol nyelv									Német nyelv								
		Bemeneti mérés			Szakiskolai követő			Középiskolai követő			Bemeneti mérés			Szakiskola követő			Középiskolai követő		
		átlag	szórás	fő	átlag	szórás	fő	átlag	szórás	fő	átlag	szórás	fő	átlag	szórás	fő	átlag	szórás	fő
197	Vörösmarty Mihály Gimnázium	gimnázium, normál	557	81	20				504	68	20								
		gimnázium, NYEK	595	92	20				547	82	20								
198	Wesselényi Miklós Műszaki Szakközépiskola és Szakiskola	szakiskola	426	26	2	531	0	2											
		szakközépiskola normál	424	25	11				444	56	11								
		szakközépiskola NYEK	489	77	10				478	77	10								
199	Veres Pálné Gimnázium	gimnázium, normál	640	82	34				591	69	34	646	118	34		602	84	34	
		gimnázium, NYEK	707	29	3				646	30	3								
200	Eötvös József Gimnázium	gimnázium, normál	700	78	54				654	71	54	758	84	54		704	51	54	
201	Madách Imre Gimnázium	gimnázium, normál	710	62	21				657	55	21	715	91	21		593	104	21	
		gimnázium, NYEK	643	84	11				625	58	11	661	89	11		547	38	11	